



Une Pleumeleucoise
au Népal pour
la Sénégalaise

URBANISME
DES PROJETS QUI SE
CONCRETISENT



Création d'un Conseil
Municipal des Jeunes
(CMJ)

Vivre à

Pleumeleuc

Le Magazine
d'informations
de la ville
de Pleumeleuc

Janvier 2017
N° 108

BIEN VIVRE AUTOUR DE L'ÉCOLE



Vivre à Pleumeleuc
magazine
N°108
 Janvier 2017

> Cette année 2017 fera l'objet de deux scrutins importants pour l'avenir de la France : les Présidentielles et les Législatives. Des signaux forts comme le Brexit et l'élection américaine ont été donnés à l'ensemble des démocraties dans le monde et en Europe. Souhaitons alors, en France, une remise en question de notre classe politique, de l'éthique dans les débats à venir... et une amélioration de la situation générale de notre pays.



**TOUS MES VŒUX
 POUR CETTE
 NOUVELLE
 ANNÉE 2017 !**

À l'échelle locale, 2017 marquera aussi une nouvelle page avec le transfert de l'ensemble des zones d'activités économiques imposé par la loi NOTRe². D'ici la fin du mandat en 2020, suivront d'autres pages communautaires.

Par la diversité de ses actions, Montfort Communauté intervient déjà dans une réelle proximité auprès des habitants (instruction des permis, soutien à l'habitat, à des associations, PAE¹, Petite enfance, offre éducative diversifiée...). Ce champ d'intervention intercommunale, avec cette logique du « faire ensemble », continuera d'apporter de nouveaux services en complément du champ d'actions de la commune.

Pour privilégier cette solidarité de proximité et cette complémentarité avec les communes, le sentiment d'appartenance et l'adhésion de tous à cette coopération intercommunale sont indispensables pour répondre aux futurs enjeux du territoire mais dans le respect de l'identité communale...

Cordialement
 Patricia Cousin, Maire

¹ Loi de Nouvelle Organisation Territoriale de la République du 7 août 2015 ² Point Accueil Emploi



8

SAVOIR

- P.3** Civisme
Piqûres de rappel
- P.4** Urbanisme
Des projets qui se concrétisent
- P.5** Travaux
d'automne 2016 entre
la place de l'Église et
la rue de Rennes
- P.6** Espace public
La place de l'Église
vit au rythme du marché
- P.7** Un Conseil Municipal
des Jeunes pour
Pleumeleuc !

COMPRENDRE

- P.8** BIEN VIVRE
AUTOUR DE
L'ÉCOLE

Responsable de publication :
 Patricia Cousin, maire
 Réalisation : Acis&Galaté -
 Impression : Imprimerie
 Hauts de Vilaine
 Distribué par C-Près - Pleumeleuc

IMPRIM'VERT®

**LA MAIRIE
 À VOTRE SERVICE**
 14 rue de Rennes
 35137 Pleumeleuc
 Tél : 02.99.06.15.60
 Fax : 02.99.06.11.60
 www.pleumeleuc.bzh
 mairie@pleumeleuc.bzh



4

DÉCOUVRIR

- P.12** Chants et danses
au menu du repas
annuel du CCAS
- P.13** Forum des associations
Les associations
à la conquête de
nouveaux adhérents!
- P.14** Culture
Deux Pleumeleucoises
pour un livre !

**Un guide pratique
 pour tous les
 Pleumeleucois !**

> Le guide pratique de Pleumeleuc, offert par la municipalité, est entièrement financé par les encarts publicitaires de nos commerçants, artisans et industriels de la commune et de ses environs. Il sera remis également à chaque nouvel habitant. Dans ce guide, vous trouverez toutes

les informations utiles sur la vie municipale, les services.... Tout ce qui fait l'organisation de notre territoire. Un véritable pense-bête pour tout Pleumeleucois ! ●



LES LIEUX-DITS : VOTRE NUMÉRO DE MAISON DOIT ÊTRE INDIQUÉ ET VISIBLE !

> Votre adresse est désormais précisée par un numéro. Alors, si vous ne l'avez pas encore fait, venez retirer votre numéro aux horaires d'ouverture de mairie.



Le label adresse de Platine remis à la commune lors de la remise officielles des numéros de maisons le 01/10/2016

DES REPAS À DOMICILE

Personnes âgées ou familles, vous ne pouvez plus ou ne voulez plus faire vos repas ? Faites appel à AMPER, association de portage de repas qui livre les repas sur

Montfort communauté.

Tel. 02 97 46 53 14.

1 REPAS GRATUIT
Testez le service avant de l'adopter

Livraison de repas à domicile

- Repas complets, variés et adaptés
- Plusieurs formules au choix
- 7 j/7, toute l'année
- Pas d'engagement, de durée

AMPER Bien manger pour rester en bonne santé et se faire plaisir!

Civisme

Piqûres de rappel

CADRE DE VIE, HYGIÈNE

> Le respect de notre cadre de vie est l'affaire de tous ! Merci de ne pas jeter vos déchets à côté des poubelles placées sur l'espace public même si celles-ci sont encore pleines.

MERCI de ne pas uriner le long des bâtiments publics, fait malheureusement devenu une habitude pour certains.

MERCI de ne pas stationner vos véhicules sur les trottoirs, les cheminements piétons ; ce qui est particulièrement gênant et dangereux pour les enfants aux abords des écoles.

MERCI de respecter les places réservées aux personnes à mobilité réduite.

MERCI de préserver la tranquillité des promeneurs.



Poubelle située à l'entrée Est du groupe scolaire

Sauf stipulation contraire sur les espaces publics ou dans le cas d'animal classé dangereux, le Code Rural n'oblige pas la tenue en laisse des chiens. Les piétons doivent, de leur côté, accepter de voir des chiens courir en liberté dans les espaces qui le permettent. Attention: la divagation de chien sans son maître est reprochable et verbalisable! ●

Une année de nouveautés électorales !

DEUX ÉLECTIONS MAJEURES

SE DÉROULERONT SUR 2017 :

- > les élections présidentielles : les dimanches le 23 avril et le 7 mai 2017
- > les élections législatives : les dimanches 11 et 18 juin 2017.

Pour la commune, cette année électorale correspond aussi à des nouveautés au niveau de l'organisation.

CRÉATION D'UN 3^e BUREAU DE VOTE

Une réorganisation des bureaux de vote va être opérée avec la création d'un 3^e bureau de vote. La décomposition sera la suivante :

Bureau 1 : salle du conseil municipal, 14 rue de Rennes ;

Bureau 2 : Grande salle du bloc polyvalent, 12 rue de Rennes ;

Bureau 3 : Petite salle du bloc polyvalent, 12 rue de Rennes.

ALLONGEMENT DES HORAIRES D'OUVERTURE

Les scrutins se dérouleront de 8h à 19h (contre 8h-18h habituellement).

REFONTE DE LA LISTE ÉLECTORALE

L'année 2017 correspond aussi à une refonte complète de la liste électorale amenant la délivrance d'une nouvelle carte d'électeur qui vous sera envoyée avant le premier tour de l'élection présidentielle. ●

CARTE NATIONALE D'IDENTITÉ (CNI) : NOUVEAUTÉS

> Depuis le 1^{er} décembre 2016, les cartes d'identité ne seront plus délivrées à la Mairie de Pleumeleuc.

Désormais, dans le cadre de la simplification des démarches administratives, seules 27 communes du Département d'Ille-et-Vilaine (dont Montfort sur Meu) sont habilitées à délivrer ces documents.

Pour toute information : www.service-public.fr ou www.ille-et-vilaine.gouv.fr ●

Urbanisme

Des projets qui se concrétisent

2017 : LE PAYSAGE URBAIN DE LA COMMUNE SE TRANSFORME TANT DANS LE CENTRE QU'EN PÉRIPHÉRIE AVEC UN PLU QUI ENTRERA EN VIGUEUR DÈS JANVIER.

> **Élaboration du Plan Local d'Urbanisme**

L'enquête publique s'est achevée le 21 octobre 2016. Après avoir reçu l'avis du commissaire enquêteur, la commune a produit un mémoire en réponse aux observations et remarques qui ont été émises lors de la phase de concertation. Le projet de PLU a été modifié en fonction de ce mémoire en réponse. Une fois son passage au Conseil municipal pour son approbation (prévu le 19/12/2016), les nouvelles règles d'urbanisme seront dès lors applicables. Le PLU sera consultable en ligne sur le site internet de la commune. ●

> **Lotissement communal du Clos des Pommiers**

Le nom de ce futur lotissement, « Le Clos des Pommiers » qui est situé entre la rue de Romillé et le chemin de Ronde a été choisi par la municipalité. Compte-tenu d'un dépôt de du permis d'aménager prévu courant janvier 2017 et des délais de procédures, les travaux de viabilisation commenceront avant l'été 2017 et les constructions courant 2018.

Pour rappel, ce nouveau quartier en plein cœur de bourg sera composé d'un petit collectif de cinq logements au nord réalisé par le bailleur social Néotoa, d'une maison de santé au sud et de trois lots libres (entre 300 et 370 m²). Une nouvelle voie créée avec une trentaine de places de stationnement partira du chemin de Ronde pour rejoindre la rue de Romillé. ●

> **Développement économique**

Sur Pleumeleuc, il existe cinq zones d'activités qui contribuent au développement économique de la communauté de communes, Montfort Communauté : les zones du Bas Houët, du Bail, de l'Auze, du Domaine et du Parc du Pays Pourpré en Brocéliande.

LE TRANSFERT DE ZONES D'ACTIVITÉS ÉCONOMIQUES À MONTFORT COMMUNAUTÉ.

Jusqu'à maintenant les zones d'activités étaient soit communales soit communautaires. Leur transfert à la communauté de Communes est prévu par la loi portant Nouvelle organisation territoriale de la République (NOTRe) qui intervient de plein droit au 1^{er} janvier 2017. Aménagement des voies, signalétique, entretien des espaces communs, autant de thèmes qui seront dorénavant intégralement à traiter au niveau communautaire.



LE PARC DU PAYS POURPRÉ EN BROCELIANDE (ZONE COMMUNAUTAIRE)

Ce nouveau parc d'activités (anciennement Les Mesliers-Gabrielles) voit le jour. Situé le long de la route d'Irodouër et de la RN n°12, entre Bédée et Pleumeleuc, ses travaux de viabilisation pour 80 lots ont débuté au printemps 2016 sur treize hectares côté Pleumeleuc et quinze hectares côté Bédée. Une entreprise de messagerie XPO a d'ores et déjà commencé ses travaux d'installation sur une parcelle de 30000 m² environ avec 665 m² de bureaux et 4 477 m² d'entrepôt.

LA ZONE DU BAS-HOUËT (EN PARTIE COMMUNALE)

Reprise par la société Mix Buffet de Guer, l'usine DLB traiteur va s'étendre rue Laënnec : agrandissement de la zone de conditionnement et construction d'un hall de stockage. L'emprise du projet final fera plus de 20000 m². Aujourd'hui de nouvelles installations renforcent le développement commercial de cette zone : Garage automobiles Guillard, rue Laënnec, Bar Le Nulle Part Ailleurs et Intercaves rue du Bas-Houët.

LA ZONE DU BAIL (COMMUNALE)

Après l'ouverture de Leclerc en août 2016, d'autres projets tournés vers les services et les commerces se profilent pour l'année 2017...

De plus, dans le cadre de son schéma directeur des cheminements piétons, la commune prévoit d'aménager plusieurs cheminements doux pour desservir le cœur de la zone notamment depuis le lieu-dit le Champ Gouault et l'avenue de la Vaunoise. Le but est de sécuriser et de faciliter les déplacements « doux », en particulier pour les personnes à mobilité réduite. ●



Travaux d'automne 2016 entre la place de l'Église et la rue de Rennes

PERMETTRE À TOUTE PERSONNE, VALIDE OU EN SITUATION DE HANDICAP, DE PARTICIPER À LA VIE SOCIALE DE LA COMMUNE GRÂCE À DES ACCÈS FACILITÉS ET SÉCURISÉS.

VERS UN ACCÈS À TOUT POUR TOUS

L'objectif principal de ce chantier est d'améliorer la qualité des usages de cet espace public, son accessibilité et sa sécurité. Ces travaux portaient sur un aménagement extérieur commun à la « maison d'école-mairie » et à la salle des associations.

LA MAISON D'ÉCOLE-MAIRIE

Situé en plein cœur de Pleumeleuc, ce patrimoine communal de la deuxième moitié du XIX^e siècle a connu de nombreuses fonctions (voir magazine N°107 – septembre 2016). La rénovation de sa cour permet non seulement un meilleur accès aux activités associatives mais aussi la continuité et la sécurité du cheminement piéton de la place de l'Église vers la rue de Rennes.

Ce bâtiment bénéficie ainsi d'une mise en valeur tout en répondant aux obligations de mise en accessibilité des bâtiments comme l'ont été la salle polyvalente et la salle des associations.

LA SALLE DES ASSOCIATIONS

Grâce à l'acquisition foncière par la commune d'une parcelle située à l'arrière de ce bâtiment, l'aménagement a consisté à la création d'un emplacement et d'un accès offrant un potentiel intéressant à l'avenir... Dans le cadre de l'Ad'AP (Agenda d'Accessibilité Programmée), la salle s'est vue dotée d'une place de stationnement adaptée ainsi que d'un bloc sanitaire PMR (Personne à Mobilité Réduite) à l'intérieur (travaux identiques à la salle polyvalente).

Pour mémoire, autres travaux réalisés depuis deux ans dans la salle des Associations : couverture, faux-plafond, éclairage, fenêtres...

Tous ces aménagements tant à l'extérieur qu'à l'intérieur illustrent la volonté pour la collectivité de développer une qualité d'usage pour tous : permettre à toute personne, valide ou en situation de handicap, de participer à la vie sociale de la commune. ●

Montfort Communauté Prolongation des aides financières pour vos travaux!

> À l'initiative de Montfort Communauté, l'opération d'amélioration de l'habitat (OPAH) est prolongée jusqu'au 31 août 2017 sur l'ensemble du territoire communautaire. Pour améliorer votre résidence principale ou pour rénover un logement locatif (économie d'énergie, accessibilité...), des aides exceptionnelles vous sont proposées par l'Anah (Agence nationale de l'habitat) à laquelle s'associent, sous certaines conditions, le Conseil Départemental et la Communauté de Communes. 15 à 40% des dépenses sont subventionnables.

➔ INFORMATIONS ET CONDITIONS SUR WWW.OPAH.MONTFORTCOMMUNAUTE.BZH

EFFACEMENT DE RÉSEAUX 2017

Après un premier programme d'effacement de réseaux (de 2008 à 2012) localisé dans le centre bourg, la volonté municipale est d'en amorcer un deuxième sur les anciens lotissements de la commune au cours de ce mandat (2014-2020). Pour les années 2017-2018, le secteur retenu est composé des rues Auguste Sauvée, Alfred Chiloux et de la Blottais, du fait de son ancienneté, et de l'état de son réseau d'eaux pluviales.

Ces travaux d'effacement consistent à supprimer les réseaux aériens (électrique et téléphonique) et à moderniser l'éclairage public et les raccordements à chaque habitation par voie souterraine.

À cette occasion, les réseaux d'eaux pluviales seront repris pour canaliser une partie des eaux vers le parc de l'Evelinais qui se verra doté de bassins tampons paysagers. Le CEBR (Syndicat assurant la distribution de l'eau) interviendra également pour remplacer une partie de la conduite d'eau potable. Enfin, GRDF, lui aussi, en profitera pour proposer aux habitants du secteur, un raccordement au gaz de ville. ●

UN NOUVEL OUTIL DE PROXIMITÉ, LES DEMANDES D'INTERVENTION

> Pour faciliter le suivi et le traitement de vos demandes techniques sur la commune (espaces verts, bâtiments et travaux), un nouvel outil appelé « demande intervention » est mis en place sur le site internet. Il suffit de vous rendre sur la première page du site, de cliquer sur l'onglet situé à droite et nommé « Demande d'intervention » et de remplir le petit formulaire spécifique. www.pleumeleuc.bzh





Espace public

Chaque vendredi soir, la place de l'Église vit au rythme du marché !

FORCE EST DE RECONNAÎTRE QUE LA PLACE DE L'ÉGLISE SE PRÊTE BIEN À LA VIE D'UN MARCHÉ ET QUE DE NOMBREUX HABITANTS L'ATTENDAIENT DEPUIS LONGTEMPS.

➤ La municipalité a créé ce marché alimentaire hebdomadaire de fin d'après-midi afin de répondre au mieux à de nouvelles habitudes de consommation, notamment pour les actifs. Au retour de l'école, pendant les activités associatives des enfants, ou après le travail, acheter des produits frais, de saison ou cuisinés est désormais possible en fin de journée, tous les vendredis de 16h à 19h, voire au-delà pour certains commerçants. Mais, il est aussi l'occasion d'être en contact direct avec le producteur, de se

retrouver toutes générations confondues. Avec cette nouvelle offre de commerce, une gamme de produits de qualité est proposée aux Pleumeleucois par une dizaine de producteurs et commerçants : légumes, produits fermiers (cochon, volaille), miel, pain, galettes, huîtres, rôtisserie, plats cuisinés... Sont espérés aussi fromages, poissons pour la compléter.

Vendredi 23 septembre, la première édition de ce marché a été inaugurée officiellement à 18h alors que de nombreux clients avaient déjà faire leurs emplettes. Lors de



la dégustation de cidre, la municipalité a accueilli et rencontré de nombreux habitants, des représentants d'associations et d'élus d'autres communes. Pour ce premier marché, les visiteurs ont formé une affluence notable d'acheteurs.

La pérennité de ce marché ne tient maintenant qu'à la fréquentation régulière des Pleumeleucois ! ●

➔ **CONTACT**
MAIRIE@PLEUMELEUC.BZH
ANTOINE MAILLARD



RÉMOULEUR : UN MÉTIER AUTREFOIS ORDINAIRE

◀ Les Pleumeleucois ont le plaisir de trouver un rémouleur sur leur marché hebdomadaire, en la personne de Michel Perron, 56 ans de Saint-Méen le Grand. L'activité de rémouleur consiste à aiguiser les lames d'instruments tranchant, métier encore très commun jusqu'à l'entre deux guerres. «Je suis rémouleur et non affûteur; le rémouleur utilise une machine à pédales, sans moteur, au contraire d'un affûteur. Je me sers à la fois de mes mains et de mes pieds pour aiguiser. Les pédales entraînent la meule en avant pour aiguiser et en arrière pour rémouler.» Dernier rémouleur sur toute la Bretagne, il utilise différentes meules et accessoires selon le type de lames à aiguiser : pierre, plaque à diamant pour ciseaux à coiffeur, par exemple. Un métier hors du temps, à venir découvrir le vendredi par temps clément.



TÉMOIGNAGES

Christophe

« **Christophe Solère**, 34 ans, maraîcher à Montfort sur Meu a intégré ce marché dès sa création :

« *Le flux de clients est continu de 16h à 19h avec une légère baisse à partir de 18h45. Les retours sur ce marché de la part des habitants sont très positifs. Ce marché était une forte attente des Pleumeleucois, les gens sont heureux de venir, de se retrouver, de discuter. En cinq marchés, j'ai déjà une clientèle fidèle.* »

Sabrina

« **Sabrina Boucher**, 33 ans, a démarré son activité food truck «Farz Ouest» (spécialités bretonnes à base de blé noir) au premier marché de Pleumeleuc. Une première pour elle aussi !

« *J'ai travaillé pendant sept ans sur les marchés pour un producteur et j'ai pu ainsi constater le manque de choix pour se restaurer sur place. J'avais l'envie d'être à mon compte et j'aime cuisiner pour les autres. C'est ainsi, qu'aidée d'« Elan créateur » (coopérative d'activité et d'emploi), j'ai pu me lancer. A Farz Ouest, je ne propose que des recettes familiales essentiellement à base de sarrasin, comme le Kig Ha Farz ou le Faz Cake. Ces préparations se faisant à l'avance, je suis disponible pour échanger avec les clients très demandeurs d'explications sur mes plats. Mes préparations ont beaucoup de succès et certains clients viennent même à la dernière minute acheter un plat à emporter, peu importe ce qu'il reste !* » ●

Démocratie participative

Création d'un Conseil Municipal des Jeunes (CMJ) à Pleumeleuc !

« *LE CMJ ÉMANE D'UNE VOLONTÉ MUNICIPALE D'INSTAURER UNE INSTANCE DE DIALOGUE AVEC LES JEUNES. LEURS AVIS SUR LE FONCTIONNEMENT DE LA COMMUNE, LEURS PROPOSITIONS D'ACTIONS NOUS INTÉRESSENT* »
PATRICIA COUSIN, MAIRE.

➤ QU'EST-CE QU'UN CMJ ?

Véritable lieu de démocratie participative et d'apprentissage de l'engagement individuel et collectif, le CMJ est une instance citoyenne de propositions et d'échanges entre la municipalité et les jeunes sur des objectifs d'intérêt communal et collectif. Il joue un rôle d'écoute, d'ouverture, d'échanges et de représentation. Il est également force de propositions pour la réalisation de projets utiles à tous. Il doit permettre de participer activement à la vie locale, de favoriser la formation au civisme par la pratique de la citoyenneté.

La démarche consiste d'abord à mobiliser des jeunes pour travailler ensemble à la mise en place de ce CMJ : réfléchir aux modalités de création et aux règles. Au fur et à mesure de la démarche,

les jeunes pourront acquérir les principes d'un débat, défendre leur point de vue, s'affirmer, écouter les autres, créer des outils de communication et se sensibiliser au rôle de l'élu et au fonctionnement municipal.

POURQUOI CRÉER UN CMJ ?

Parce que les jeunes sont des citoyens à part entière et porteurs d'idées.

Parce qu'ils seront les acteurs et décideurs

de demain ! Parce qu'il n'est jamais trop tôt pour prendre une part active dans la vie de la commune. Le démarrage de CMJ est prévu pour juin 2017. ●

TU AS ENTRE 10 ET 14 ANS
et tu te sens concerné et intéressé par la création d'un CMJ à Pleumeleuc ? Alors n'hésite pas à te faire connaître auprès de Valentin VUILLET, l'animateur de l'Espace Jeunes et référent du projet «Création d'un CMJ».



➔ **POUR TOUT RENSEIGNEMENT**
TEL. : 02 99 06 77 81 OU SUR
ANIMATION-JEUNESSE@PLEUMELEUC.BZH
VALENTIN VUILLET

Médiathèque La Parchemine

Les bébés eux aussi aiment les livres !



La découverte des livres et le goût de la lecture peuvent se faire très tôt dans la vie de l'enfant. Les bébés aiment voir les images, les formes et les couleurs. Avant même de lire les mots, les dire et les comprendre, les tout-petits apprécient qu'on leur raconte des histoires, chanter des comptines ou encore simplement manipuler le livre au même titre que n'importe quel jouet. C'est aussi l'occasion pour parents et enfants de partager

un moment reposant et amusant. La médiathèque de Pleumeleuc propose des séances « bébés lecteurs » un mardi par mois de 10h à 10h30 et de 10h30 à 11h et des séances «Heure de conte» pour les plus grands (à partir de 3 ans) un mercredi par mois de 17h à 17h30. Ces séances sont libres et gratuites. ●

➔ **LA MÉDIATHÈQUE «LA PARCHEMINE»**,
14 RUE DE BÉDÉE - TEL. : 02 99 06 17 91
MEDIATHEQUE@PLEUMELEUC.BZH
STÉPHANIE LEMIERRE



Bien vivre autour de l'école

MALGRÉ LE CARACTÈRE FACULTATIF DE LA COMPÉTENCE PÉRISCOLAIRE (Y COMPRIS DE LA RESTAURATION) ET EXTRASCOLAIRE, LES COMMUNES FRANÇAISES SE SONT BEAUCOUP INVESTIES DANS CE DOMAINE AVEC OU SANS UN RECOURS EXTÉRIEUR (ASSOCIATIONS, DÉLÉGATIONS PRIVÉES...).

> Pleumeleuc est l'une des communes les plus jeunes du département par l'âge de ses habitants. Avec 446 primaires scolarisés sur la commune, 176 collégiens et environ 130 lycéens, la municipalité se doit d'offrir un service Education-Enfance-Jeunesse de qualité pour répondre aux besoins des familles. Au sein de ce service, les différents domaines (scolaire, péri et extrascolaire) demandent des moyens humains et financiers conséquents. Sur la commune, trois écoles assurent l'enseignement primaire : le groupe scolaire public du Petit Prince (école élémentaire et école maternelle) et l'école privée de Saint-Melaine.



Effectifs par école

PETIT PRINCE

131
maternels

201
élémentaires

SAINT-MELAINE

51
maternels

63
élémentaires

LE SERVICE EDUCATION ENFANCE JEUNESSE

La coordination et la gestion des différents services sont sous la responsabilité de Virginie Colombel-Guillard. Elle apporte également son expertise auprès des élus et pilote les projets (Projet Éducatif Local, projets pédagogiques...). Sur 36 agents communaux, 20 agents titulaires et 4 contractuels travaillent auprès et pour les enfants de 3 à 11 ans et les jeunes jusqu'à 16 ans : garderie, restauration, TAP

(Temps d'Activités Périscolaires», centre de loisirs, Espace Jeunes, nettoyage des locaux.»

LES ACCUEILS SCOLAIRE ET PÉRISCOLAIRE

Chacune des 5 classes de l'école maternelle du Petit Prince bénéficie d'un atsem (agent territorial spécialisé des écoles maternelles). Il est chargé d'assister les enseignants pour l'accueil, l'animation et l'hygiène des enfants ainsi que de la propreté des locaux. Certains de ces agents peuvent aussi assurer du temps de garderie.

Hors du temps de classe, 8 agents d'animation encadrent les enfants sur les différents temps périscolaires : garderie du matin et du soir, pause méridienne, TAP.

Dans les domaines culturel, sportif ou artistique, le choix étendu des activités vise une complémentarité avec l'école respectant le rythme de l'enfant.

ZOOM SUR LA TARIFICATION

En fonction du Quotient familial

Par délibération du 11 juillet 2016, le Conseil Municipal a approuvé la nouvelle tarification des services périscolaires et extrascolaires (cf. grille tarifaire ci-contre). Avec cette nouvelle tarification, la volonté municipale est d'une part de créer deux nouvelles tranches de quotient familial en faveur des familles les plus modestes et d'autre part de rééquilibrer la répartition du coût d'un repas entre les familles et la commune à hauteur de 50%.

L'ACCUEIL EXTRA-SCOLAIRE ENFANCE ET JEUNESSE

L'offre des services aux familles s'est vue renforcée avec la mise en place de l'accueil de loisirs municipal en 2010. Il accueille les enfants sur deux sites distincts : pour les 3 à 11 ans, au groupe scolaire du Petit Prince avec « Mélimélôme » et pour les 11 à 16 ans, au rez-de-jardin de la Mairie avec l'Espace Jeunes.

50 enfants peuvent fréquenter l'alsh pendant les vacances scolaires et jusqu'à 70 le mercredi après-midi et l'été. Leur encadrement est assuré par 8 animateurs sous l'autorité du directeur, Alexandre Dorchain. Si les effectifs le nécessitent, des vacataires viennent en renfort. Le taux d'encadrement des enfants est réglementé : un animateur pour 8 enfants de moins de six ans et un animateur pour 12 enfants pour les 6-11 ans. La garderie est également ouverte pendant ces périodes. (retrouvez le programme de « Mélimélôme sur www.pleumeleuc.bzh). ●

TRANCHES SELON QUOTIENT FAMILIAL		TARIF À COMPTER DU 01/09/2016			
		ALSH journée	ALSH 1/2 journée	Repas	TAP, garderie, ASCO la 1/2 h
A	0 à 520	5,82€	3,68€	2,40€	0,44€
B	520 à 880	6,55€	4,15€	2,70€	0,52€
C	880 à 1100	7,53€	4,77€	3,10€	0,62€
D	1100 à 1260	8,24€	5,22€	3,40€	0,68€
E	1260 à 1500	8,85€	5,60€	3,65€	0,73€
F	1500 et plus	9,68€	6,13€	4,00€	0,81€

LES ÉCOLES PRIMAIRES: MATERNELLES ET ÉLÉMENTAIRES : QUI FAIT QUOI ?

C'est une compétence partagée entre l'Etat et la commune. L'enseignement et la pédagogie relèvent de l'Éducation nationale alors que la commune a en charge la gestion des écoles primaires. Propriétaire des bâtiments des écoles publiques, la commune doit en assurer la construction et la maintenance et gérer les crédits d'équipement, de fonctionnement et d'entretien des écoles (rémunération des personnels non enseignants, mobilier, fournitures...).

Par convention, la commune doit assumer les dépenses de fonctionnement de l'école privée dans les mêmes conditions que pour les écoles publiques. La commune peut prendre en charge l'organisation de la restauration, et celle des activités éducatives, sportives et culturelles complémentaires au sein de l'école.



LE PROJET HUMANITAIRE DU CENTRE DE LOISIRS

Depuis cinq ans, les enfants de Mélimélôme se mobilisent à l'automne pour les Restos du Cœur. Plusieurs actions s'organisent afin de récolter des dons et des jouets neufs. Cette année encore, pendant les vacances de la Toussaint, 390 kg de pommes ont été ramassées dans le verger communal, rue de Bédée, malgré la pluie et le froid.

Le financement

UN BUDGET EN RAPPORT AVEC LE SERVICE

594 122€

Totalité du budget pour 2015

17 866€

Pour l'Espace Jeunes

305 988€

Pour la restauration

34 423€

Pour la coordination

118 851€

Pour les accueils du matin et du soir

116 994€

Pour l'ALSH

L'ESPACE JEUNES

Sous la responsabilité de l'animateur jeunesse, Valentin Vuillet, cet espace est une structure qui a pour mission de les accueillir, d'impulser des projets d'activités ou de les accompagner sur des projets individuels.

POUR LES 11/16 ANS



Encadrés par Valentin, 12 ados peuvent fréquenter cet espace le vendredi de 17H30 à 19H. Pendant les vacances, un programme est proposé avec des activités sur place ou sorties extérieures (location d'un minibus). Ce service jeunesse touche une cinquantaine de jeunes sur l'année.

POUR LES 16/25 ANS

L'animateur les aide au montage de projets individuels sous forme de « bourse aux projets ». Cette bourse a entre autres pour objectif de valoriser leur capacité d'initiative et de pérenniser leur engagement dans des actions citoyennes. L'aide peut être financière ou se limiter à l'accompagnement du projet dans sa conception et sa mise en œuvre.

POUR LES + DE 17 ANS

Sous forme de « bourse BAFA », une aide financière couvrant un tiers du coût total de la formation peut être attribuée. En contrepartie, le jeune s'engage à faire son stage pratique au centre de loisirs « Mélimélôme » de la commune. ●

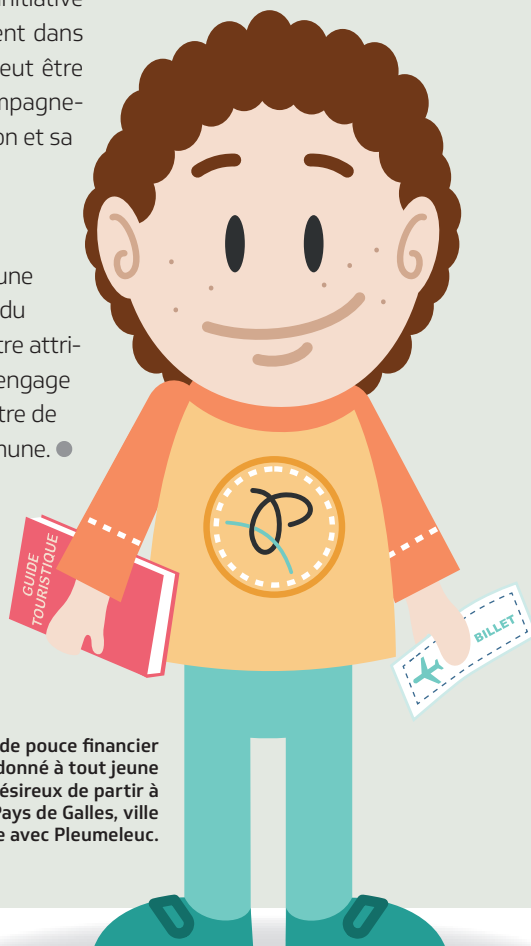
➔ **CONTACT :** ALEXANDRE DORCHAIN TEL : 02 99 06 15 66
ALSH@PLEUMELEUC.BZH

Un petit coup de pouce financier peut également être donné à tout jeune Pleumeleucois désireux de partir à Llanfairfechan au Pays de Galles, ville jumelée avec Pleumeleuc.



COURANT 2017, LANCEMENT DU PORTAIL FAMILLE

Ce portail famille va permettre aux familles d'accéder aux différents services depuis leur connexion internet. Elles vont ainsi pouvoir réserver et inscrire leurs enfants aux différentes prestations, suivre les activités en ligne.



LA RESTAURATION SCOLAIRE

En France, de la maternelle au lycée, 2 enfants sur 3 en moyenne, mangent à la cantine au moins une fois par semaine, ce qui représente un milliard de repas servis chaque année (source MAIF « rue des écoles » 2014).

À Pleumeleuc, 3 primaires sur 4 fréquentent la restauration scolaire. Elle est gérée en régie directe (sans l'intervention d'un prestataire extérieur). Les plats sont préparés en cuisine centrale, située impasse des Petits Gourmands depuis 2012. Les enfants du groupe scolaire mangent sur place (self pour les élémentaires et service à table pour les maternels). Quant aux enfants de l'école privée, la cuisine centrale leur livre en liaison chaude les mêmes repas au restaurant satellite, rue de Rennes (retrouvez le reportage sur « une journée en restauration scolaire » sur le site www.pleumeleuc.bzh).

Ainsi, 4 agents dont 2 cuisiniers, Pierrette Pradels et David Héard sont mobilisés quotidiennement pour proposer aux enfants Pleumeleucois des repas de qualité avec un maximum de produits locaux et les animateurs assurent l'encadrement du repas (retrouvez les menus sur le site www.pleumeleuc.bzh).

Par délibération du 17 octobre 2016, le Conseil Municipal a approuvé l'adhésion



Liaison chaude assurant le transport des repas pour les enfants de l'école privée au restaurant satellite.

LES AUTRES PRESTATIONS AU SERVICE DES ENFANTS

L'ENTRETIEN DES LOCAUX

Mais ce service Enfance-Education-Jeunesse n'est possible qu'avec l'aide des autres services... aux familles Pleumeleucoises.

L'entretien des locaux représente à la fois le nettoyage et la maintenance des bâtiments. Pour permettre aux enfants d'évoluer dans un environnement sain, un niveau de propreté est exigé en fonction de la vocation du lieu : classes, sanitaires, salle de restauration, cuisines,... Pour le groupe scolaire, les classes élémentaires sont entretenues, au quotidien et pendant les vacances scolaires, par des agents spécifiquement dédiés au nettoyage des locaux et les classes de maternelle le sont, elles, en partie par les atsem.

Pour procéder à l'amélioration de l'aménagement des locaux et aux diverses réparations, les 2 agents chargés de la maintenance répondent quotidiennement aux demandes des enseignants ou du service Education-Enfance-Jeunesse. Pour cette année un diagnostic par un bureau d'études est en cours au groupe scolaire sur les origines des infiltrations qui perdurent afin de programmer des travaux d'amélioration. Quant aux 4 agents de l'équipe des espaces verts, ils interviennent pour l'environnement extérieur du groupe scolaire (cours, espaces verts, abords, aires de jeux...).

SUBVENTIONS AUX ÉCOLES :

3 700.00 € pour le groupe scolaire du Petit Prince (Frais de gestion et activités socio-éducatives) (Hors prise en charge frais de personnel, dépenses de bâtiments, fluides, fournitures scolaires et consommables).

74 796.00 € pour l'école privée de Saint Meleine (Gestion, activités socio-éducatives, forfait par élève par convention, fournitures scolaires).

2 760.00 € pour les collégiens (aux collègues : Jacques Prévert, St Louis Marie et Louis Guilloux).

Dans le cadre du plan numérique à l'école, cette année, la municipalité va équiper le groupe scolaire du Petit Prince de tableaux numériques interactifs en commençant par l'achat de deux tableaux et deux ordinateurs pour l'année 2016 et pour un budget de 7000 €. La totalité des autres équipements sera mise en place sur 2017 et 2018. ●

à une centrale d'achat, l'association SCA (Service Commun d'Achat) qui propose une sélection de produits et de fournisseurs auprès desquels les membres du réseau peuvent acheter à des tarifs négociés. Pour certains des fournisseurs, la commune de Pleumelec travaillait déjà avec eux mais sans bénéficier des tarifs négociés.

> COÛT DU REPAS 2015

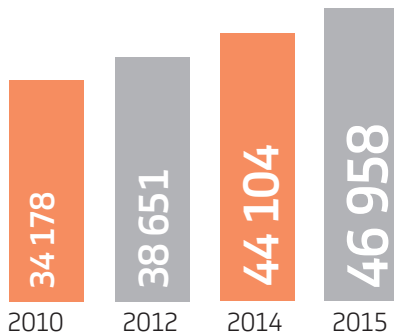
3,91€

Pour la collectivité (57.10 %)

2,94€

Pour les parents (42.90 %)

> ÉVOLUTION DU NOMBRE DE REPAS servis sur les quatre dernières années



Voile à Tremelin



Équitation à Monfort

L'ACTION DE MONTFORT COMMUNAUTÉ

L'ÉDUCATION PAR TOUS LES MOYENS

En complément de la politique éducative de la commune, la solidarité intercommunale permet de développer des plus grands projets en direction de l'éducation et de mutualiser les financements. Avec une politique tarifaire adaptée, voire gratuite, Montfort Communauté offre des activités accessibles à tous, tournées vers le sport, la culture et l'environnement tant sur le temps scolaire, que périscolaire et extrascolaire.

Ainsi, les enfants accèdent aux différents équipements communautaires (Piscine, Centre Voile et Nature, aparté...) avec le transport pris en charge par la Communauté de Communes.

De plus, cette dernière apporte son soutien financier aux communes dans leurs investissements d'équipements et à certaines associations communales (ex rémunération d'animateurs sportifs).

SÉJOUR SKI AVRIL 2017

Montfort Communauté organise un départ à la neige pendant les vacances de Printemps du 8 au 14 avril 2017. Des places sont prévues pour les jeunes de 11-17 ans de Pleumelec.

➔ PLUS D'INFOS : VALENTIN VUILLET
TEL. : 02 99 06 15 60 / PLACES LIMITÉES
FIN DES INSCRIPTIONS LE 1^{ER} MARS 2017.

Patrimoine

Circuit des Demoiselles au bord de la Vaunoise

> Le circuit des Demoiselles est un sentier de découverte équipé de pupitres d'informations sur le patrimoine local.

Inauguré lors des journées du patrimoine en septembre 2015, il est situé le long de la Vaunoise sur un tronçon de 1,2 km reliant Les Prés Binaux sur la route de Clays au pont du Moine sur la route de Parthenay de Bretagne. Il tient son nom d'un insecte commun dans ce milieu qui est proche de la libellule : la demoiselle.



PARUTION DU

LIVRET DES DEMOISELLES

Grâce aux informations déjà sur place, le promeneur est invité, au fil du sentier, à découvrir la flore, la faune et un peu d'histoire locale. Désormais, un livret de 16 pages vient compléter et enrichir ces connaissances. Sous forme de récits et de jeux, il s'adresse au grand public et en particulier aux enfants.

Initié par des bénévoles notamment de l'association des Sentiers de la Vaunoise, le livret du sentier des Demoiselles a été porté par la commune pour en finaliser la maquette définitive. ●

➔ **LIVRET DISPONIBLE** EN MAIRIE
ET DANS LES OFFICES DE TOURISME
DU PAYS DE BROCELIANDE



CHANTS ET DANSES AU MENU DU REPAS ANNUEL DU CCAS

> 92 convives étaient présents au traditionnel repas du CCAS (Centre Communal d'Action Sociale). Bernadette Béthuel (96 ans) et Gilbert Lafaye (94 ans) étaient les doyens de cette journée. Le repas, servi par La Spéranza et animé par Henri Merveille avec la participation des convives (chants - danses), s'est déroulé dans une ambiance joyeuse et festive. ●



^ Les doyens entourés de Patricia Cousin (mairie) Anne Marie Le Nabour (vice-présidente du CCAS) Nicole David et François Diverger (membres du CCAS).

Hommage

1^{re} commémoration du 11 novembre place de l'Église

> Bénéficiant du nouvel aménagement de la place de l'Église, de jeunes familles accompagnées de leurs enfants se sont associées aux anciens combattants (ACPG-CATM) et la municipalité pour commémorer le 11 novembre, date de la signature de l'armistice qui mit fin à la Première Guerre mondiale, en 1918. Un hommage a été rendu aux soldats morts au combat pendant ce conflit. ●

Passerelle : une nouvelle association

Tel un pont entre le passé et le présent, une passerelle pour transmettre un lien intergénérationnel, ce mot représente bien les objectifs de cette nouvelle association : étudier, faire découvrir et préserver le patrimoine (architectural, naturel, culturel, historique et sociétal) de Pleumeleuc et de ses environs, poursuivre l'aménagement du sentier des Demoiselles. Une façon de permettre aux Pleumeleucois de connaître et de s'appropriier le patrimoine de leur commune.

Les premières recherches de l'association : le tricentenaire de la peste, l'agriculture à Pleumeleuc des années 30 à nos jours, la toponymie, l'architecture, les bulletins paroissiaux, l'inventaire et l'archivage des documents... ●

Contacts : Jean-Yves Delahaye, Président 02 23 43 57 47 – Valérie Marais, secrétaire 06 31 65 48 35

Solidarité

Une Pleumeleucoise au Népal pour la Sénégalzelle

ANDRÉE MARET, 47 ANS, MARIÉE, MÈRE DE DEUX ENFANTS ET ASSISTANTE MATERNELLE, EST PARTIE LE 22 OCTOBRE 2016 AU NEPAL POUR LA COURSE SPORTIVE ET SOLIDAIRE : LA SÉNÉGAZELLE.

➤ La Sénégalzelle est une épreuve de course à pied, exclusivement féminine, à allure libre, par étape, au cours de laquelle une action humanitaire scolaire est organisée. Le lieu d'arrivée de chaque étape est situé dans une école vers laquelle a été organisée l'action humanitaire.

Chaque participante a amené 30 kg de matériel scolaire qu'elle a distribué elle-même aux élèves rencontrés. Cette distribution permet aux jeunes Népalais d'avoir les moyens pédagogiques de réussir leur projet individuel à travers l'action scolaire de solidarité. L'aide apportée leur permettra

de travailler dans de meilleures conditions et ainsi de rendre plus efficace l'action éducative des enseignants.

INTERVIEW D'ANDRÉE MARET À SON RETOUR

« Avant tout, je retiendrai de cette belle aventure la joie exprimée au travers des 2400 sourires des enfants auxquels nous avons distribué, de la main à la main, les fournitures scolaires afin de leur donner « un coup de pouce » dans leur cursus scolaire.

Nous étions 49 femmes à prendre le départ de cette Sénégalzelle au Népal 2016, pour un séjour de dix jours. Nous avons couru six étapes en autant de jour à raison de 6 km par jour. Nous étions à 1500 m d'altitude, sur des sentiers très pentus, souvent jalonnés de cailloux rendus glissants par l'humidité ambiante, avec des dénivelés de plus de 500 m et sous 30 degrés. C'est une expérience sportive forte et l'ambiance entre concurrentes est formidable. Un très grand merci à mon mari, mes deux enfants, Amélie et Valentin, aux sponsors, à la municipalité et autres personnes qui m'ont aidée à constituer ma dotation pour m'avoir permis de vivre cette aventure incroyable, à jamais gravée. » ●



Téléthon

Un rendez-vous incontournable de solidarité pour Bédée et Pleumeleuc

Cette année, le village du Téléthon s'est installé à Pleumeleuc pour sa 20^e édition, les 2 et 3 décembre 2016, en partenariat avec Bédée. Le Téléthon nous réunit chaque année afin de pérenniser la solidarité sociale en faveur de la recherche contre les maladies rares. Un grand nombre d'associations et de bénévoles de La Nouaye, Bédée et Pleumeleuc se sont mobilisés. Les nombreux défis proposés et activités étaient en majorité concentrés au village Téléthon. Une nouveauté cette année : la soirée « tartiflette du Téléthon » ! Plus de 90 personnes ont partagé ce plat hivernal et ont pu profiter de la soirée dansante jusqu'au bout de la nuit. Grâce à toutes ces actions, une somme de 5 500 € au total a pu être récoltée. ●



Forum des associations

Les associations à la conquête de nouveaux adhérents!

➤ En majorité de Pleumeleuc, trente-cinq associations ont présenté leurs activités aux habitants, échangés avec eux et procédé aux inscriptions. Cette année, deux nouveautés : Pleum'Run, la nouvelle section de l'ASP pour la course à pied et l'association du patrimoine, Passerelle.

Pour la deuxième année consécutive, ce forum est aussi le rendez-vous privilégié de la municipalité pour récompenser trois bénévoles œuvrant dans la commune. Le principe : toute association peut proposer un candidat ; un comité sélectionne ensuite les plus représentatifs du bénévolat : engagement, détermination, mobilisation et innovation. Pour l'année 2016, les lauréats sont Aline Rouxel de la section volley-ball de l'ASP dans la catégorie des moins de 25 ans. Adhérente depuis 2009, elle accompagne les jeunes et s'investit dans l'organisation des événements publics. Philippe Guillot de la section football de l'ASP. Bénévole depuis sept ans, il coache les jeunes et reste toujours disponible pour les manifestations organisées par le club. Jacques Fauquant, bénévole depuis vingt ans pour la « Fête de la fraise » organisée par l'APEL de Saint-Melaine. A l'origine de la création de cette fête, il a contribué à son succès. ●

Culture

Deux Pleumeleucoises pour un livre !

DANS ELLES QUI DISENT, ANNE LECOURT DONNE LA PAROLE À HUIT FEMMES ET RECUEILLE LEURS CONFIDENCES. DE CONDITION MODESTE, NÉES DANS LA CAMPAGNE BRETONNE DU PAYS DE MONTFORT, ELLES ONT 20 ANS DANS LES ANNÉES 50 ET MÈNENT LEUR VIE D'ÉPOUSES ET DE MÈRES, SANS BRUIT, SANS ÉCLAT.



Témoins d'une époque en rupture avec la tradition rurale ancienne et conservatrice, ces femmes ont contribué sans le savoir encore, aux mouvements féministes fondateurs d'une nouvelle condition féminine émancipée. *Elles qui disent* est un hommage aux femmes d'hier.

Pourquoi avez-vous eu envie d'écrire un livre sur ces femmes ?

Mon idée de départ, c'était de donner la parole à une génération qui va bientôt disparaître, aux femmes, doublement oubliées – parce que femmes justement et femmes modestes de surcroît. Je les ai écoutées dans l'idée de recueillir leur propos, de collecter la « petite histoire ». Cette démarche n'est pas si éloignée du métier de traductrice que j'exerce depuis 25 ans : comprendre une langue, mais aussi l'interpréter, restituer au plus juste..

Comment avez-vous choisi vos héroïnes ?

J'avais des « personnes ressources » de Pleumeleuc dans mon entourage, en lien avec la ruralité et au sein de familles implantées depuis longtemps sur le Pays de Montfort.

Quel accueil vous ont-elles réservé ?

Bienveillant mais mitigé au départ. Après trois mois passés avec chacune d'elles, le climat entre nous est devenu chaleureux. Ce n'est qu'au bout du troisième entretien que j'ai pu poser des questions plus personnelles. Il faut du temps pour instaurer une certaine confiance, pour aller plus loin. Par exemple, tout ce qui touche à l'amour ne se dit pas.

Certains enfants ont mal pris le fait qu'une mère puisse se dévoiler et leur renvoyer une image qui ne correspondait pas à la leur. Je tenais à ce que mes héroïnes valident mes textes avant l'impression, je voulais jouer la transparence totale avec elles. Certaines femmes à la relecture m'ont confié « ça me fait trop mal de lire cela », « j'avais honte, on était pauvres, on n'avait pas d'avenir, pas de place... ». Les filles de paysans étaient séparées des filles de notables dès le Certificat d'études pour aider à la ferme ou se faire bonne, alors que les autres pouvaient continuer leurs études. Leurs sœurs cadettes, à quelques années près, ont, elles, eu plus de chance et ont pu devenir institutrice, assistante sociale... L'école catholique, les religieuses qui enseignaient, étaient dures.



Et maintenant, avez-vous un second livre en projet ?

J'en ai très envie mais il faut qu'une « petite machine » se mette en route. Et puis il y a l'écriture régulière avec les ateliers d'écriture que j'anime à la Parchemine. On est là pour faire vivre les idées, se surprendre, faire parler la poésie du quotidien, nos maux et nos mots, toute notre émotion et toute notre sensibilité, s'amuser aussi !

Et vous, Aurore Josset, photographe du livre ?

Anne souhaitait que je fasse des photographies de ces femmes. Je ne l'ai accompagné lors de ces rencontres que lorsqu'un climat de confiance s'était installé entre elles. J'ai pris les clichés pendant les entretiens, à la volée, non posés, pour donner un côté spontané aux photographies. L'important était de les photographier dans leur environnement. Certaines ont refusé d'avoir leur visage dans le livre, d'où la photographie de mains... Pour capter leurs émotions, il me fallait les connaître. Anne me faisait lire ces premiers écrits sur ces femmes avant chaque rencontre. On ne photographie pas les gens de la même façon selon leur âge, leur personnalité, leur histoire. Cela a été une très belle aventure, enrichissante, émouvante... une belle rencontre entre Anne et moi. ●



➔ **ELLES QUI DISENT** – ANNE LECOURT-LE BRETON, 78 PAGES, 14 €. EN LIBRAIRIE ET SUR DEMANDE ANNE.LECOURT@WANADOO.FR



UNE JEUNE PLEUMELEUCOISE, CHAMPIONNE DE FRANCE EN ÉDUCATION ROUTIÈRE !

➤ Âgée de 12 ans, Joséphine Denieul, est devenue Championne de France par équipe d'éducation routière. Le Concours national d'éducation routière (Cner), organisé par la Fédération française de cyclotourisme, s'est déroulé du 28 au 30 octobre 2016, à Poses (Eure). Chaque région y présentait une équipe de quatre jeunes. La ligue de Bretagne était représentée par Annaëlle Le Floch (CRQC), Joséphine Denieul (AS Romillé), Simon Bertho et Clément Gautier (Ajoncs d'Or de Saint-Nolff). Sélectionnée au sein de l'équipe de Bretagne, Joséphine a dû passer 3 épreuves très différentes : code de la route, maniabilité du vélo et connaissances mécaniques du vélo. Joséphine s'entraîne au sein de l'équipe de cyclotourisme de Romillé. Bravo à elle et bonne route ! ●



26/07 **Clarysse DENOU**
24, rue du Petit Jardin

27/07 **Rachel CROSNIER**
9, rue du Bocage

31/07 **Hippolyte FERRERO**
10, place de l'Eglise

02/08 **Nino GOMEZ
GUILLEMOT**
14, rue du Moulin

09/08 **Owen COURTOIS
FONTAINE**
11, square des Alouettes

25/08 **Isalyne GAULTIER**
La Ginelais

26/08 **Hanaé FÉAT**
1, square des Rossignols

28/08 **Inaya MOUDRIKAH**
24, avenue de la Vaunoise

05/09 **Louna FONTAINE
GALLAIS**
14, allée des Pinsons

14/09 **Jules FISSELIER**
4, rue Pasteur

13/10 **Aelia LEFEUVRE**
11, rue des Ruisseaux

15/10 **Lilwenn NEDELEC**
44, rue de Bédée

25/10 **Samuel JOSEPH**
4, allée des Mûriers

26/10 **Adam AMICE**
2, allée des Chardonnerets

26/10 **Joséphine PROVOST**
26, rue du Petit Jardin

01/11 **Gabin RIGOLLE**
3, allée du Verger

13/11 **Paulin DUVAL**
10, allée Champ Doré

14/11 **Gaspard FAUCHOUX**
1 c, rue du Petit Jardin

28/11 **Nicolas BERNARD**
72, La Coudre

19
naissances



Tous nos
voeux
2016

03/09
Nadège THOMAS
et **Sébastien ORY**

Nos
peines
2016



03/08 **Claude COLLEU**
49, rue du Petit Jardin

23/08 **Carole DENIEUL
épouse DUBOURG**
2, rue de l'Eveliniais

26/08 **Stanislas KOROSTIL**
5, rue de Clayes

01/10 **Pierrette DEFFAINS**
6, rue du Petit Clos

12/11 **Monique LEFEUVRE
épouse DUVERGER**
11, chemin de Ronde

22/11 **Mauricette ROYER
épouse PATAULT**
18, rue de Bédée

24/11 **Albert HERFRAY**
9, le Champ Gouault

Décès de
personnes
nées à
Pleumeleuc

26/08 **Léa CARET
née VILBOUX**
née en 1925

26/08 **Marie RAYMOND
née DELABROSSE**
née en 1923

02/09 **Raymond HAIRY**
né en 1928

03/10 **Louis BEDEL**
né en 1930

22/10 **Roger RASTEL**
né en 1932

29/10 **Marcel VILBOUX**
né en 1933

14/11 **Yves-Dominique
CHEVALIER**
né en 1944

26/11 **Marie BARBOTIN
née TEXIER**
née en 1924



3/4/5

3, 4 et 5 février 2017

Représentation théâtrale

Avec la troupe «*Entre Cour et Jardin*» de Montfort/Meu

4

4 mars 2017

**Cérémonie de citoyenneté et de remise
des médailles d'honneur du travail**

Remises simultanées des cartes d'électeurs aux jeunes élec-
teurs et des médailles du travail par le maire

7

7 mars

Portes Ouvertes Ecole Privée St Melaine

Temps privilégié permettant aux familles de découvrir l'école
et d'échanger avec les enseignants.

1^{er}

1^{er} avril

Représentation théâtrale

Avec l'association Culture et Théâtre

9

9 avril

Vide-greniers

Organisé par le Comité de Jumelage

17

17 avril

Chasse aux œufs de Pâques

Ouverte à tous les enfants et organisée par
le Comité d'Animation de Pleumeleuc

30

30 avril

Fête des Classes 7

Journée traditionnelle rassemblant les habitants
nés il y a 10, 20, 30 ans et plus...

8

8 mai

Cérémonie du souvenir

Commémoration à 11h30



Espace public

**Chaque vendredi soir,
la place de l'Église vit
au rythme du marché !
P. 6**