

Animation
PLEUM'EN FÊTES
MAINTIENT
LE CAP



Cadre de vie
Pleumeleuc
Zéro déchet



FOOT
UN JEUNE
JOUEUR TRÈS
TALENTUEUX

Illuminations
ILS FONT BRILLER LES YEUX DES GRANDS ET PETITS

Vivre à Pleumeleuc

Le Magazine
d'informations
de la ville
de Pleumeleuc

Décembre 2021
N° 118

Éducation

**L'ÉCOLE À
PLEUMELEUC
DEPUIS LE
XIX^E SIÈCLE**

ÉCOLE
ÉLÉMENTAIRE

Piqûres de rappel

Tous acteurs de la sécurité routière



Le plan communal de circulation mis en œuvre en 2018 (voir Vivre à Pleumeleuc n° 111) vise essentiellement à apaiser la vitesse afin de sécuriser et partager l'espace public entre les différents usages : automobilistes, cyclistes, piétons,... Les principaux aménagements sont : généralisation de la « zone 30 » sur toute la commune, mise en place de zones de rencontre, limitées à 20 km/h, systématisation des priorités à droite, afin de limiter les vitesses. Chacun doit être conscient que la voie publique appartient à tous les usagers et que les modes de déplacements doux au sein de la commune nécessitent de garantir la sécurité de tous, et notamment de nos enfants qui investissent bien souvent l'espace public pour des jeux, des déplacements, ... C'est pourquoi il est indispensable que nous soyons attentifs et respectons les règles du code de la route, et notamment les vitesses, tout particulièrement dans les zones de rencontre et à l'abord des écoles. ● mairie@pleumeleuc.bzh.

LES PRINCIPALES RÈGLES D'UNE ZONE DE RENCONTRE :

- > Les piétons peuvent circuler sur la chaussée et ont la priorité sur les véhicules
- > Tous les véhicules peuvent y circuler, mais la vitesse est limitée à 20 km/h
- > Les cyclistes peuvent circuler dans les deux sens dans les rues à sens unique



Population

La commune de Pleumeleuc sera recensée du 20 janvier au 19 février 2022

Nous l'annonçons l'an dernier, les conditions sanitaires en ont décidé autrement et le recensement aura lieu début 2022. Organisé tous les 5 ans, il permet de connaître précisément le nombre d'habitants de la commune.

C'EST SIMPLE

Un agent recenseur, recruté par la Mairie, vous remettra vos codes de connexion pour vous faire recenser en ligne. Si vous ne pouvez pas répondre en ligne, il vous remettra des questionnaires papier qu'il viendra récupérer à un moment convenu avec vous. Cet agent sera muni d'une carte professionnelle, délivrée par l'INSEE.

C'EST SÛR

Le recensement se déroule selon des procédures approuvées par la Commission nationale de l'informatique et des libertés (CNIL). Le traitement des questionnaires est mené de manière strictement confidentielle, votre nom et votre adresse ne sont pas enregistrés et ne sont pas conservés dans les bases de données. Enfin, toutes

les personnes ayant accès aux questionnaires (dont les agents recenseurs) sont tenues au secret professionnel.

C'EST UTILE

Le nombre d'habitants de la commune est utilisé pour calculer la participation de l'État au budget des communes : plus une commune est peuplée, plus cette participation est importante.

Par ailleurs la connaissance précise de la répartition de la population sur le territoire et de son évolution permet d'ajuster l'action publique aux besoins de la population en matière d'équipements collectifs (écoles, maisons de retraite, etc.), de programmes de rénovation des quartiers, de moyens de transport à développer... ●

LA MAIRIE
À VOTRE SERVICE
14 rue de Rennes
35137 Pleumeleuc
Tél : 02 99 06 15 60
Fax : 02 99 06 11 60
www.pleumeleuc.bzh
mairie@pleumeleuc.bzh

Pleumeleuc
Responsable de publication :
Anne-Sophie Patru, maire
Réalisation : Acis&Galaté -
Impression : Imprimerie
Hauts de Vilaine
Distribué par ASERVIA

IMPRIM'VERT®

S O M M A I R E

Vivre à Pleumeleuc
magazine
N°118
Décembre 2021

EN BREF

P.2 Piqûre de rappel
Tous acteurs de la sécurité routière

Population
La commune de Pleumeleuc sera recensée du 20 janvier au 19 février 2022

SAVOIR

P.4 Cadre de vie
Pleumeleuc Zéro déchet

Animation
Pleum'en fêtes maintient le Cap

P.5 Terrain synthétique
La préservation de l'environnement comme priorité

Personnel communal
Deux arrivées à Pleumeleuc

P.6 Jeunesse
Ticiano, meilleur apprenti de France

Dispositif « argent de poche »
"C'était une belle expérience !"

P.7 Des agents... un métier
Équipé nettoyage des locaux

P.8 COMPRENDRE HISTOIRE L'ÉCOLE À PLEUMELEUC DEPUIS LE XIXE SIÈCLE

DÉCOUVRIR

P.12 Illuminations
Ils font briller les yeux des grands et petits

P.13 Inauguration
Rond-point Albert Delamarre

Jeunesse
Le plein d'activités pour l'été

P.14 Sports
Un jeune footballeur prometteur

Action sociale
Octobre rose
Semaine bleue

P.15 État civil/Agenda

P.16 L'histoire de la fresque de l'arrêt du car

Des souvenirs, pour mieux s'emparer de l'avenir !



En cette fin d'année, c'est un retour dans l'histoire de notre commune que nous vous proposons. En effet, les différents travaux d'embellissement de l'école du Petit Prince sont l'occasion de nous plonger dans les souvenirs de l'école à Pleumeleuc. L'association Passerelle, a retracé cette page de l'histoire de l'instruction à l'échelle de Pleumeleuc !

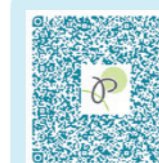
Autre sujet faisant appel à la mémoire collective : les travaux de l'échangeur. Ils auront permis de se remémorer les origines de sa création, et ainsi mettre en avant la bataille des élus de l'époque pour sécuriser la traversée de la Nationale, tout en permettant un accès direct à la RN12 pour les Pleumeleucois. Cet événement fondateur du développement de notre commune a été immortalisé le samedi 30 octobre par une cérémonie de dénomination du rond-point de l'échangeur « Albert Delamarre ».



On peut voir en ce retour en arrière un brin de nostalgie, mais n'en croyez rien ! « *Le passé doit conseiller l'avenir* » disait Sénèque. En effet, ces références aux événements du passé sont une nécessité. Ils permettent de remettre en perspective nos conditions de vie actuelles, critiquées, critiquables et tout à fait perfectibles, avec celles qui furent le quotidien de nos aïeux, aïeules n'ayant pas accès à l'instruction, risquant leur vie en traversant une route pour aller au travail... Ils permettent également de poursuivre le développement de notre commune en comprenant les fondements de sa construction.

Parlons maintenant d'avenir. Les élus du Conseil Municipal se joignent à moi pour vous souhaiter de très belles fêtes de fin d'année et tous nos bons Vœux pour l'année 2022 .

Anne-Sophie Patru, Maire



Accueil des nouveaux habitants
Vous êtes arrivés récemment à
Pleumeleuc ?

Faites-vous connaître à la mairie pour obtenir des **informations pratiques** (accueil@pleumeleuc.bzh ou QR code ci-dessus) et

Vous êtes invités au **temps d'accueil** samedi 15 janvier à partir de 16h30 Salle l'Étincelle



Cadre de vie

Pleumeleuc Zéro déchet

Dimanche 19 septembre a eu lieu la première édition de Pleumeleuc Zéro déchet. Organisée par deux jeunes conseillers municipaux, Kévin Marié et Nathan Daugan, cette première édition a été un vrai succès.

UNE PRÉOCCUPATION ENVIRONNEMENTALE

« Nous avons voulu sensibiliser les pleumeleucois à l'environnement et à la non production de déchets, tout en valorisant les sentiers et espaces naturels de la commune » expliquent les organisateurs. Ces arguments ont été entendus puisque plus d'une centaine de personnes se sont

donné rendez-vous pour parcourir les routes et chemins de la commune. Ils ont ainsi ramassé 280 kg de déchets qui ont été triés entre déchets ménagers, déchets recyclables et verre.

LES ÉCOLES ET ASSOCIATIONS MOBILISÉES

Les enfants des écoles ont été particulièrement sollicités en amont, via notam-



ment une information distribuée dans les classes, afin de les sensibiliser et leur faire prendre conscience de l'importance de préserver la nature. Mais aussi d'en faire des ambassadeurs au sein des familles. Plusieurs associations ont également apporté leur concours : PleumRun, Les Sentiers de la Vaunoise, Pleumeleuc Initiatives Citoyennes et Passerelle. ●



Terrain synthétique La préservation de l'environnement

Les travaux en vue de la réalisation du terrain synthétique (voir Vivre à Pleumeleuc n° 117) se poursuivent. Les élus, en concertation avec les associations sportives, ont fait des choix ambitieux. Tour d'horizon...

DES MATÉRIAUX NATURELS

Un terrain synthétique est constitué de différentes couches : couche de souplesse drainante, tapis de fibres synthétiques de gazon et couche de remplissage entre les brins. Pour cette dernière, différentes solutions étaient proposées. Les élus se sont d'em-

blée orientés vers les solutions les plus écologiques. Le choix s'est finalement porté sur le sable. Celui-ci permet une production et une utilisation non polluantes (sans dissémination de micro-plastiques dans l'environnement) et préserve une grande souplesse pour les joueurs.

LA PRÉSERVATION DE L'EAU

Une cuve enterrée de récupération des eaux pluviales de 30 000 litres sera installée afin que les eaux de drainage du terrain puissent être réutilisées pour les sanitaires des vestiaires. Ce système de récupération représente un coût de 28 000 €, dépense supplémentaire non négligeable, mais importante dans un contexte de raréfaction de cette ressource.

BUDGET MAÎTRISÉ

Le budget total sera d'environ 810 000 € HT. Une importante participation de Montfort Communauté et des subventions complémentaires devraient permettre d'en financer entre 75 et 80 %.

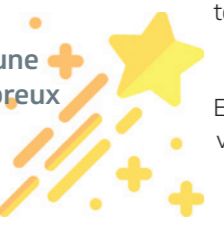
Les travaux devraient débuter en mars 2022 et, s'il n'y a pas de difficultés d'approvisionnement, seront terminés pour la rentrée 2022. ●

Le mot du président de l'USBP Foot, Patrick Le Bihan

« Ce terrain va permettre d'accélérer notre progression en multipliant nos créneaux d'entraînement pour nos presque 400 licenciés et aussi maintenir toutes nos activités en période hivernale. L'annonce de son arrivée à Pleumeleuc produit déjà des effets positifs et nous a permis de remobiliser éducateurs et bénévoles du club. » ●

Animation Pleum'en fêtes maintient le Cap

Le Comité des Fêtes de Pleumeleuc a désormais une nouvelle équipe, de nombreux projets et un nouveau nom : Pleum'en Fêtes surnommé PEF !



PASSAGE DE RELAIS

Depuis plusieurs années, Bernard Le Nabour animait brillamment le Comité d'Animation de Pleumeleuc. Il passe le relais à un nouveau bureau accompagné de nombreux membres. Une belle équipe regroupant tous les âges et très motivée pour leur commune !

UNE DYNAMIQUE POUR LA COMMUNE

Pleum'en Fêtes a pour objectif principal de rassembler les habitants autour d'animations pour toutes les générations. Les événements connus de tous continuent : le téléthon, la chasse aux œufs et le 14 juillet.

En complément l'équipe travaille sur des nouveautés notamment l'Arbre de Noël (le 12 décembre) et une nouvelle fête emblématique.

OUVERT À TOUS

PEF souhaite également intégrer habitants, associations et commerçants de Pleumeleuc. Si vous avez des idées pour animer votre commune et/ou envie de les rejoindre ponctuellement ou plus régulièrement contactez-les par mail. ● pleumenfetes@gmail.com.



NOUVEAU : PLEUMELEUC EST SUR FACEBOOK

Retrouvez toutes les informations sur www.facebook.com/communedeplemeleuc/ (ou utilisez le QR Code)



Le saviez-vous ?

95€

C'est le coût moyen d'une heure de garderie. La garderie est un service de la commune qui accueille les enfants de 7h à 8h30 et de 16h30 à 19h les jours d'école. Le coût inclut : les charges de personnel (pour environ 80%), les charges d'entretien du bâtiment ainsi que le chauffage, l'électricité. Ce coût représente environ 4,40 € par enfant et par heure. Le service est facturé en moyenne 1,4 € par heure (tarification en fonction des revenus). ●

Personnel communal Deux arrivées à Pleumeleuc

Après respectivement 6 ans et 8 ans passés au sein des services de la commune, Antoine Maillard et Sylvain Lemonnier ont décidé de poursuivre leurs carrières dans d'autres collectivités. À Montfort Communauté pour le premier et à la Ville de Rennes pour le second. Leurs remplaçants sont arrivés dans l'été.

au mois d'août pour prendre le rôle de RST. Son rôle est d'encadrer les agents des services techniques de la commune en charge des bâtiments, des espaces verts et des travaux légers. Il aura aussi en charge l'organisation et le suivi des grands travaux de la commune, à commencer par le terrain synthétique (voir ci-dessus). ●

UN NOUVEAU DIRECTEUR GÉNÉRAL DES SERVICES (DGS)

Damien Le Breton (à droite sur la photo) a rejoint les services de la commune au début du mois de septembre. Son rôle en tant que nouveau DGS est d'assurer la coordination générale des services pour la mise en œuvre des projets de la collectivité en lien étroit avec le Maire.

UN NOUVEAU RESPONSABLE DES SERVICES TECHNIQUES (RST)

Patrice Bouvier est pour sa part arrivé



La médiathèque ouvre le vendredi

Depuis le mois de septembre, Sabine Guignat et les bénévoles de La Parchemine vous accueillent :
> Mercredi de 14h à 18h
> Jeudi de 16h à 18h
> Vendredi de 16h à 19h
> Samedi de 10h à 12h30



Jeunesse

Ticiano, meilleur apprenti de France

Ticiano Mouazan, pleumeleucois de 17 ans, a été désigné Meilleur Apprenti de France en tant que carreleur. Après des médailles d'or départementales et régionales, il a décroché une nouvelle médaille d'or au niveau national. Nous l'avons rencontré pour en savoir plus.

Peux-tu nous expliquer ton parcours ?

Lors de ma scolarité, en 3^{ème} j'ai eu l'occasion de faire mon stage de découverte dans une entreprise de carrelage. Ce choix a été fait au départ parce que mon papa est carreleur. Cela m'a vraiment plu et j'ai voulu essayer. J'ai ainsi passé un CAP et je suis maintenant en première année de BP (Brevet Professionnel) Carreleur Mosaïste.

Parle-nous du concours de Meilleur Apprenti de France...

Au départ ce sont les formateurs qui jugent si les élèves sont aptes à y participer. Comme cela marchait bien pour moi et que j'étais motivé, je m'y suis inscrit.

Le principe est que l'on a une pièce à réaliser. Pour les carreleurs mosaïstes, il s'agissait de deux cubes empilés en quinconce sur un socle de 80 x 120 cm. Le tout mesurant 90 cm de haut. Le modèle et le décor sont les mêmes pour tous, à l'exception d'une zone de 50 x 30 cm sur laquelle on doit réaliser un décor libre.

Combien étiez-vous d'inscrits ?

Il y avait 198 participants sur tout le territoire français. La première étape du concours est au niveau départemental. Les médaillés d'or poursuivaient au niveau régional puis éventuellement au niveau national. Après deux premières médailles d'or, je me suis retrouvé avec 6 autres apprentis au niveau national et j'ai obtenu une nouvelle médaille d'or me donnant le titre de Meilleur Apprenti de France.

Comment as-tu vécu ce concours ?

C'était assez difficile car la réalisation de la maquette m'a pris environ 300 heures, essentiellement sur mon temps personnel. J'ai pu avoir les conseils de mon papa et de mon responsable en entreprise. Il faut cependant rester motivé tout au



long de la réalisation, être patient, minutieux et surtout perfectionniste. La qualité des réalisations étant jugée sur la planéité, l'équerrage des carreaux, l'alignement des joints et aussi sur le décor libre.

Que peut-on te souhaiter pour l'avenir ?

Je vais poursuivre mes deux années de BP ensuite j'aimerais monter mon entreprise. Pendant mon BP j'aimerais aussi participer aux olympiades des métiers. Il s'agit d'un concours en plusieurs étapes, dont la finale est mondiale, qui consiste à réaliser un décor sur deux murs perpendiculaires, le tout en 20 heures ! ●



Des agents... un métier

ÉQUIPE NETTOYAGE DES LOCAUX

43 agents travaillent dans la commune au sein de différents services : éducation, culture, accueil, entretien, ... Nous avons rencontré Mireille, Aurore, Camille et Stéphanie qui nous parlent de leur métier de nettoyage et entretien des locaux.

En quoi consiste votre métier ?

Nous entretenons les locaux communaux : groupe scolaire, restaurant scolaire, mairie, salles municipales, ... Nos activités principales sont la désinfection quotidienne des tables, chaises, points de contact et un nettoyage régulier de fond, par exemple une fois par semaine dans les salles de classe.

Quelles sont les satisfactions de votre métier ?

Nous formons une équipe soudée, motivée, avec une entraide. Nous offrons un

service visible de l'ensemble des usagers. Et c'est vraiment agréable de laisser des locaux propres derrière nous ! Nous sommes heureuses de pouvoir contribuer au bien-être des usagers, notamment des enfants et enseignants à l'école.

Quelles sont les difficultés ?

La principale difficulté est liée aux horaires puisque nous devons intervenir en dehors des heures d'utilisation des locaux, notamment à l'école. Donc tôt le matin et en fin de journée, parfois jusqu'à 20h.

Et aussi l'aspect très physique de ce travail, avec des gestes répétitifs. Nous faisons en sorte de surveiller nos postures pour ménager nos corps.

Quelles sont les qualités nécessaires pour exercer ce métier ?

Il faut être autonome et savoir s'organiser et s'adapter. Nous devons rapidement voir ce qu'il y a à faire pour être efficace et réaliser le nettoyage nécessaire. Ce n'est pas la même chose tous les jours, nos interventions dépendent des locaux et de l'usage qui en a été fait. Nous devons aussi être rigoureuses, respecter les règles d'hygiène et bien connaître les produits. Et surtout être en bonne forme physique...

Quelle est votre plus grande fierté ?

Depuis le début de la crise sanitaire, l'organisation et aussi le sérieux apporté au nettoyage ont contribué au fait qu'il n'y a pas eu de fermeture de classe au groupe scolaire ! ●

Dispositif « argent de poche »

“C’était une belle expérience !”

Depuis plusieurs années la commune propose aux jeunes de 16 à 18 ans de réaliser des petits chantiers au sein des services municipaux, durant les vacances scolaires. Cet été ce sont 13 jeunes qui ont participé. Parmi eux Éliisa, Gabrielle, Alexis, Allan, Arthur et Joël ont accepté de répondre à nos questions.

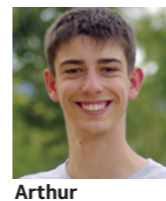
Pourquoi vous êtes-vous portés volontaires ?

En chœur : Principalement pour découvrir le milieu professionnel, mais aussi pour avoir un peu d'argent de poche.
Joël : Je pourrai ainsi financer mon BAFA.

Arthur et Allan : Cela permet aussi d'aider la commune après la période difficile de la Covid et aussi de participer à son embellissement.

Qu'avez-vous fait pendant cette semaine ?

Éliisa, Gabrielle et Arthur : Nous avons travaillé à la médiathèque dans laquelle nous avons effectué du rangement et du tri de livres. Nous avons aussi protégé les nouveaux livres et fait les mises en rayons.
Gabrielle : Ma mission favorite a été d'accueillir les « clients » !
Joël : Moi j'ai travaillé à la mairie principalement pour de l'archivage de



Arthur

documents et de photographies. J'ai aussi effectué des recherches d'erreurs sur le site internet.



Allan

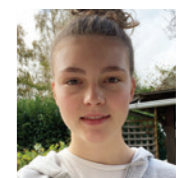
Allan : J'ai fait de la peinture à l'école Le Petit Prince. Nous avons repeint les poteaux à l'entrée. J'ai moi-même passé quelques années au Petit Prince, c'était donc un plaisir de m'investir dans cette mission.
Alexis : J'ai travaillé dans le service espace verts et nous avons entretenu le rond-point et le cimetière, nous avons aussi entretenu un chemin....

Comment avez-vous vécu cette semaine ?

Joël : J'ai découvert le fonctionnement de la mairie mais aussi le monde du travail de bureau. Cela m'a aussi permis de développer mon autonomie.
Gabrielle : Cette semaine m'a paru très rapide et a été extrêmement enrichissante, surtout sur les plans professionnel et social.
Alexis : On ne s'est pas ennuyé et on était bien encadrés, c'était une belle expérience.
Elisa : C'était intéressant car j'ai pu découvrir des parties non visible habituellement de ce métier.



Alexis



Elisa

Que pourriez-vous dire aux autres jeunes pour les motiver à participer ?

N'hésitez pas, c'est à côté de chez vous, au sein d'équipes sympathiques et accueillantes. Vous serez rémunérés pour une activité plaisante à faire, bénéfique pour la commune et donc pour vous-mêmes et vos proches. ●



Gabrielle



Histoire

L'ÉCOLE À PLEUMELEUC DEPUIS LE XIX^E SIÈCLE

En partenariat avec l'association Passerelle, nous vous proposons une rétrospective de l'école à Pleumeleuc. Retour sur 160 ans d'histoire...

LES PRÉMICES

Les premières traces d'une école à Pleumeleuc remontent à la première moitié du XIX^e siècle. Elle était située dans une maison du bourg, probablement rue de Bréal. Cette école était réservée aux garçons et l'instruction y était payante : 1 Fr. par élève par mois. Ainsi l'école est alors réservée aux familles les plus aisées. En 1841 le Conseil Municipal demande un devis pour la construction d'une maison d'instruction. Quelques années plus tard le projet prend forme lorsqu'un terrain est trouvé et que la construction d'une maison école et d'une mairie est décidée en 1857 pour un budget de 7 422 Francs. Le bâtiment, achevé en 1859, existe toujours. Il est situé 1 rue de Rennes et est actuellement utilisé comme salles de réunion.

LA PREMIÈRE ÉCOLE DE FILLES

La loi Falloux de 1850 fixe un objectif d'une école primaire de filles dans chaque commune de plus de 800 habitants. C'est ainsi qu'au début des années 1860 est ouverte une première école libre de filles à Pleumeleuc. En tant qu'école libre elle est gérée par la congrégation des sœurs de Saint-Méen, la commune n'ayant pas souhaité financer cet établissement. L'école Saint-Melaine est ensuite ouverte à l'emplacement actuel en 1878, toujours réservée aux filles.

LES LOIS JULES FERRY

Votées en 1881 et 1882 ces lois instaurent l'école primaire publique gratuite, laïque et obligatoire. Ceci renforce encore la fréquentation et incite la commune à créer une classe supplémentaire en 1882. En parallèle le préfet demande, en 1888, que la commune ait « un local convenablement approprié à une école publique

de filles ». Le Conseil Municipal répondra ne pas pouvoir accéder à cette demande arguant du coût important que cela représente et des efforts déjà faits par les habitants pour contribuer à l'édification de l'école libre de filles. Et précise que « l'installation d'une école laïque de filles ne pourra prospérer et les dépenses engagées deviendront inutiles ».

LA NOUVELLE ÉCOLE

Le 21 mars 1897 le Conseil Municipal approuve le projet de construction d'une école publique de garçons. Il décide que « les maçonneries en pierre seront faites jusqu'à l'appui des croisées et le reste



C'ÉTAIT AVANT...

L'opposition entre l'école publique pour les garçons et l'école privée pour les filles a perduré très longtemps. Ainsi dans les années 1950, dans certaines familles, les garçons étaient envoyés à l'école publique et les filles à l'école privée.

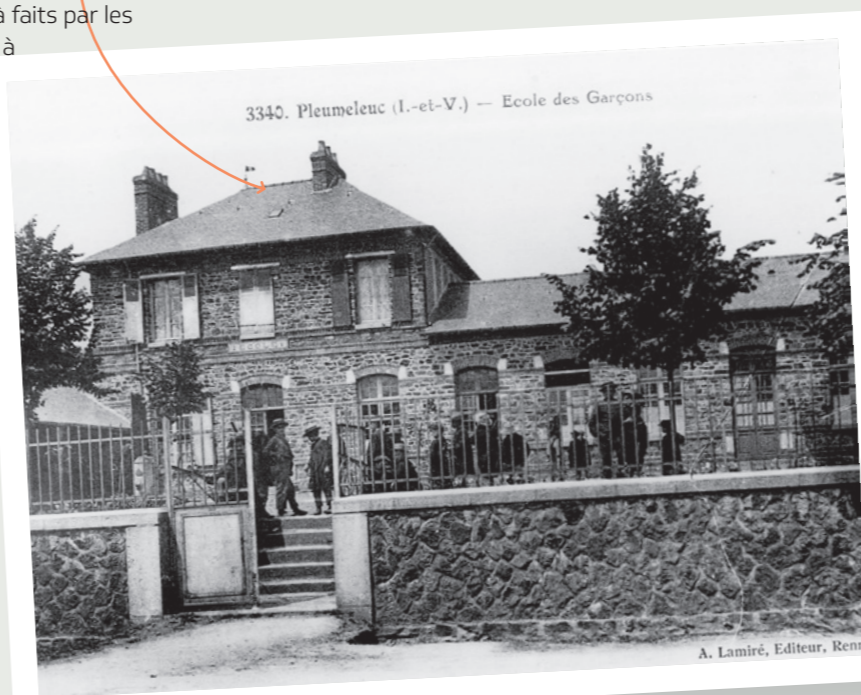


LA CANTINE

C'est en 1955 qu'une cantine va être installée dans un local situé au bout de l'école publique. C'est d'abord un endroit où les enfants peuvent prendre leur casse-croûte le midi et parfois boire leur canette de cidre. Le directeur de l'école préparait une soupe chaude avec les légumes donnés par les parents. Plus tard, ils recevront un repas. L'école gère elle-même la cantine. Beaucoup d'élèves sont encore accueillis le midi chez des habitants du bourg.

en terre jusqu'à hauteur des corbelets ». Cette école sera terminée en décembre 1905. Elle est aujourd'hui devenue la médiathèque.

La commune en profite pour installer l'école publique de filles dans l'ancien local. Cette école persistera jusqu'en 1970 où elle sera fermée pour effectif insuffisant. L'école deviendra mixte en 1971 sur décision de l'inspecteur d'académie.



Classes élémentaires construites dans les années 1970.

Classes maternelles construites dans les années 1970.

UNE ÉVOLUTION TOUJOURS PROCHE DU CENTRE

École publique de garçons de 1905 à 1970, puis école publique mixte de 1971 à 2001.

École publique de garçons de 1859 à 1905, puis école publique de filles de 1905 à 1970.

LA TRANSFORMATION DE PLEUMELEUC

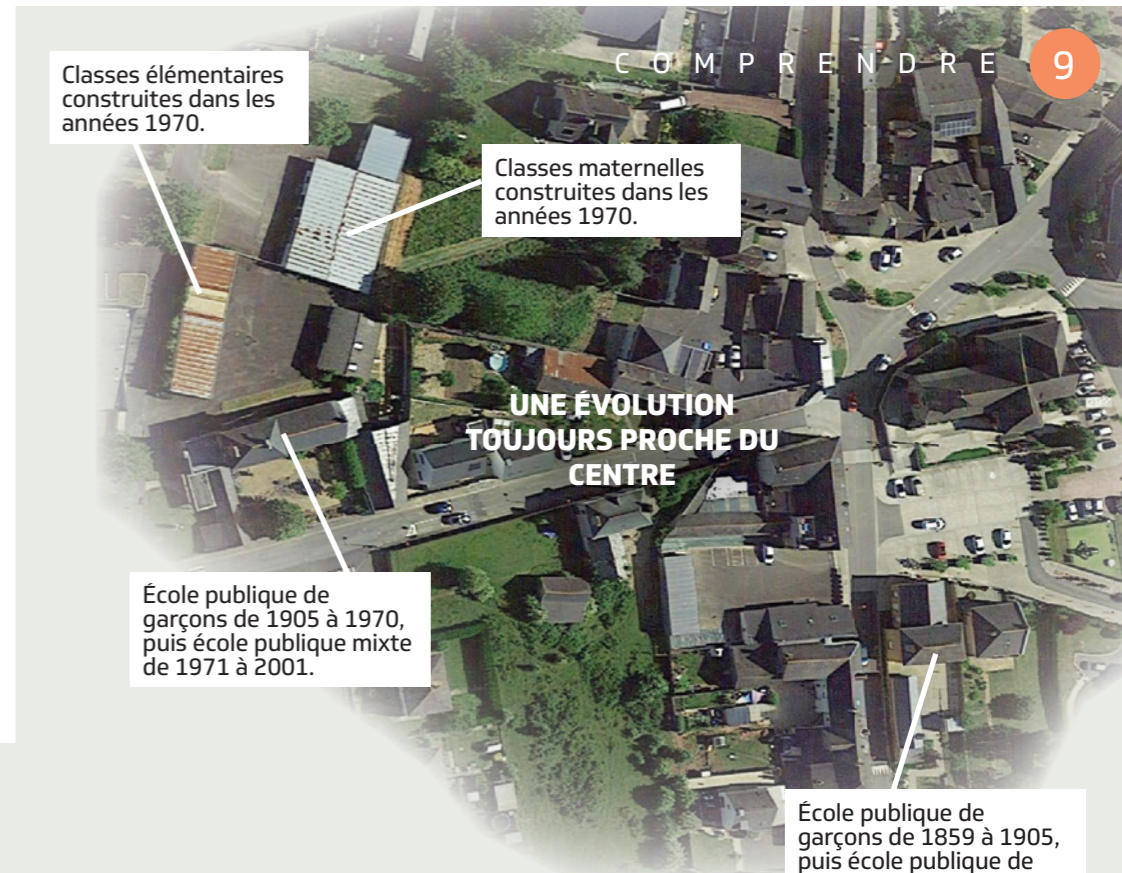
À partir de 1966 la commune va grandement se transformer grâce à l'arrivée de la 4 voies, de l'échangeur, du centre commercial et à sa situation proche de Rennes. La population va ainsi passer de 966 habitants à 2 126 en 1999. C'est ainsi que la décision d'agrandir l'école va être prise, d'autant plus qu'il faut dorénavant accueillir des classes maternelles (appelées alors « classes enfantines »). Ces classes, qui ont tout d'abord été accueillies dans l'ancienne école publique des filles, ont ensuite déménagé dans les préfabriqués situés derrière la nouvelle école (locaux accueillant actuellement la ludothèque). Les nouvelles classes élémentaires ont quant à elles été hébergées dans d'autres préfabriqués, qui sont aujourd'hui utilisés par l'association de musculation. La poursuite du développement de la commune aboutira en 1999 à la décision de construire un nouveau groupe scolaire... voir pages suivantes. ●

Sources : délibérations du Conseil Municipal de 1830 à 1977, Vivre à Pleumeleuc de Septembre 2009 réalisé par Valérie Marais, Wikipédia. Merci à l'association Passerelle pour avoir compilé toutes les informations qui ont permis la rédaction de cet article.



AU SIÈCLE DERNIER...

Extrait du compte rendu d'une réunion extraordinaire du conseil municipal auquel sont adjoints les 5 plus forts contribuables de la commune : [Pour financer la construction] le gouvernement versera 2 400 Fr., la commune ayant vendu des biens communaux participera pour 1 942 Fr., il restera à pourvoir 3 080 Fr. Selon la loi du 15 mai 1818, les plus imposés présents sont d'avis de s'acquitter pendant 2 ans de 20 c. par jour, pour faire face aux frais de construction.





L'entrée de l'école élémentaire, décorée en 2021.



Anniversaire

LE PETIT PRINCE A 20 ANS

La réflexion entamée en 1995 par l'équipe municipale a abouti à l'ouverture du nouveau groupe Scolaire Le Petit Prince en septembre 2021. Retour sur 20 ans d'évolutions...

8 CLASSES EN 2001

À son ouverture le groupe scolaire compte 8 classes réparties en deux espaces pour la maternelle et l'élémentaire. Les classes sont largement ouvertes sur l'extérieur avec de grandes baies vitrées favorisant la luminosité. Les équipements ont été réfléchis pour le confort et l'apprentissage des enfants avec : une bibliothèque, un atelier informatique, un dortoir et une salle de motricité. Assez rapidement, le nombre d'élèves augmentant, le manque de classes se fait ressentir.

UNE PREMIÈRE EXTENSION EN 2006

La construction d'une extension est ainsi décidée en 2005 et à la rentrée 2006, ce sont 2 nouvelles classes et un atelier de travail, pour une surface de 150 m², qui accueillent les élèves d'élémentaires. C'est aussi l'occasion de proposer une entrée dédiée aux enfants d'élémentaire.

LA SECONDE EXTENSION ARRIVE EN 2015

La commune continuant à se développer, deux nouvelles classes ainsi que des sanitaires sortent de terre en juin 2015,

offrant une surface supplémentaire de 190 m² aux élèves.

LE RESTAURANT SCOLAIRE INTÉGRÉ

Le midi, durant les premières années, les élèves continuent de se rendre à l'ancien restaurant scolaire, situé au-dessus de la salle Calisson, rue de Rennes. Celui-ci étant vieillissant et plus adapté à la fréquentation, une nouvelle cantine est construite en 2011, dans l'enceinte du groupe scolaire. Outre des cui-

sines, locaux de stockage des aliments et bureaux modernes et répondant aux normes sanitaires, le bâtiment comporte un self pour les élèves d'élémentaires et deux salles de restauration pour les maternelles. ●

Le groupe scolaire au début des années 2000.



LE GOÛTER, MOMENT IMPORTANT DE LA JOURNÉE DE L'ÉCOLIER



Le goûter reste toujours

très attendu des élèves quand vient l'heure de la récréation ou de sortie de l'école. Goûter à la récréation du matin pour ceux qui se sont levés tôt. Goûter à la sortie de l'école l'après-midi pour se caler après une longue journée d'école. Sa forme a considérablement évolué depuis l'inauguration du groupe scolaire, au gré de l'évolution des modes de vie et des normes sanitaires. Ainsi le goûter du matin à l'école maternelle a longtemps été préparé par les parents, à tour de rôle, pour toute la classe. Puis il a bénéficié d'aides européennes permettant d'offrir des fruits à chaque enfant.

Cette année c'est le goûter du soir qui a subi une importante évolution puisque celui-ci est préparé par le restaurant scolaire et servi à tous les enfants présents après 16h30. Les objectifs sont d'assurer plus d'équité entre les enfants et de proposer des goûters équilibrés, tout en réduisant les déchets et conflits et de faciliter la tâche des parents. ●

L'ENSEIGNEMENT DU BRETON À PLEUMELEUC

Le groupe scolaire accueille depuis septembre 2019 un enseignement bilingue français-breton. D'abord limité à une classe de maternelle, cet enseignement concerne aujourd'hui 2 classes regroupant 34 élèves allant de la petite section de maternelle au CE1.

L'objectif de cet enseignement est double. Tout d'abord faire perdurer le breton dans la région. Mais aussi permettre aux enfants de s'ouvrir, dès leur plus jeune âge, à l'écoute et l'articulation de des nouveaux sons, ce qui leur sera profitable pour l'acquisition future de nouvelles langues. ●



Illuminations

Ils font briller les yeux des grands et petits

Depuis 2003, tous les mois de décembre, Annick et Jean-Louis Viel animent leur jardin, rue des Sports. Après une interruption en 2020 en raison de la crise sanitaire, ils reprendront cette année avec de nouvelles animations. Ils nous ont reçus parmi leurs automates.

Comment a démarré cette aventure ?

Nous avons commencé par une décoration fixe, constituée d'ours et des projections de lumière noire sur des draps blancs. Ensuite on s'est dit que ça ne bougeait pas et que c'était triste. C'est comme ça qu'on a commencé à animer les personnages. Nous faisons tout à la main. Jean-Louis se charge de la construction des mobiles et décors et de l'animation avec les mécanismes. Annick fait les finitions : les détails, les bonnets, la peinture... Cela prend énormément de temps et constitue un fil rouge tout au long de l'année.

Petit à petit vous avez réalisé de multiples automates...

Oui, il y a de nombreux thèmes. Il y a les premiers, les ours, qui plaisent toujours. Il y a aussi le thème de Noël avec skis et luges, les chalets, la fête foraine, les bateaux à vapeur. Jean-Louis a réalisé lui-même les moteurs à vapeur ! Nous avons réalisé 4 nouveaux automates l'an dernier. Tout est stocké dans le grenier. En novembre on descend tout pour l'installation.

Justement, l'installation doit prendre du temps ?

La mise en place des décors, automates, alimentation électrique nous prend environ 3 semaines. Et quand c'est en fonctionnement il faut intervenir régulièrement pour réparer parce que les supports et mécanismes souffrent beaucoup avec le vent et l'humidité.



Qu'est-ce qui vous motive à continuer d'année en année ?

On fait ça surtout pour les enfants. Et plus particulièrement cette année pour notre petit-fils qui a 2 ans et n'a jamais vu ça. Je me rappelle quand j'étais petit, ma maman m'avait emmené dans un magasin à Rennes où il y avait un train mécanique. J'étais émerveillé et ça m'est resté. J'essaie d'offrir cela aux enfants.

Dès que nous commençons à installer, les enfants passent devant chez nous pour rentrer de l'école. On entend les cartables rouler...

Nous faisons aussi cela car c'est un moyen de garder des contacts durant l'hiver.

Et parfois nous recevons des lettres nous remerciant pour ce que nous faisons !

Il y a beaucoup de monde qui vient voir vos automates ?

On voit passer énormément de monde. On n'imaginait pas cela lorsque nous avons commencé. Parfois il y a des voitures garées dans toutes les rues alentour. C'est convivial, les gens se retrouvent devant chez nous, discutent, nous posent des questions.

Il y a des sorties en car qui passent devant chez nous... On fait plaisir à tout le monde ! ●

M. et Mme Viel ont malheureusement dû annuler les illuminations cette année pour des raisons personnelles. Nous leur donnons rendez-vous en 2022.



Inauguration Rond-point Albert Delamarre

Samedi 30 novembre, le rond-point à la sortie de l'échangeur a été nommé en référence au travail mené sous les mandats de l'ancien Maire entre 1977 et 1995.

UNE LONGUE BATAILLE

À la fin des années 1970 la traversée de Pleumeleuc « était un véritable défi, identifié comme le 13^e point noir routier français » rappelait récemment Jean-Claude Chapron, Maire honoraire. Emmené par Albert Delamarre, le conseil municipal s'est battu pendant 10 ans pour améliorer cela. Le chemin a été long puisque « les plans qui nous avaient été présentés ne permettaient l'accès à la Nationale que via la traversée du bourg de Bédée pour les pleumeleucois » explique celui-ci. Cet engagement a abouti à la création de l'échangeur à la hauteur de la commune de Pleumeleuc en 1987.

UN LIEN INTERGÉNÉRATIONNEL

Le 13 septembre 2021, les élus du Conseil Municipal ont adopté le vœu de nommer « Albert Delamarre » le giratoire en sortie de cet échangeur « en remerciement de son engagement et de celui de l'ensemble des élus de cette mandature » précise Anne-Sophie Patru.

La plaque commémorative a été dévoilée en présence de nombreux élus et a donné lieu à un hommage appuyé de la sénatrice Françoise Gatel et du président de l'intercommunalité Christophe Martins. ●



Après une longue pause liée à la crise sanitaire, Valentin Vuillet a proposé, dans le cadre de l'espace jeunes, de multiples activités durant l'été.

Ce sont des activités variées (sportives, ludiques, culturelles, ...) qui ont été proposées aux jeunes de Pleumeleuc afin de répondre à leurs envies et aussi de leur permettre de s'évader et de mettre un peu de côté les difficultés, liées au contexte sanitaire. Ils ont ainsi pu s'évader, se concentrer, se défouler, se confronter et se dépasser au travers d'activités sportives riches et variées telles que kayak, BMX, karting, mais aussi tir à l'arc, paintball ou escalade. Les moins sportifs ont également pu se retrouver, échanger, rire et s'amuser lors des matinées jeux de société et des soirées à thème proposées chaque semaine. Ils ont enfin développé leur créativité autour des projets vidéos et illusions d'optiques et graphiques. ●

Sports

Un jeune footballeur prometteur

Milio Di Rocco, pleumeleucois de 11 ans et demi, vient de rejoindre le Stade Rennais pour y pratiquer son sport favori : le football. Une rentrée riche de changements avec également une entrée en 6^e au collège Saint-Louis Marie de Montfort.

Comment as-tu été repéré par le Stade Rennais ?

Depuis 3 ans, je suis invité à participer à des entraînements. Au printemps dernier, j'ai été retenu pour intégrer l'effectif U12 avec 6 autres garçons.

Comment se passent tes débuts ?

Je suis bien intégré. Les entraînements sont plus intensifs mais surtout très rigoureux et organisés. On passe du temps à s'échauffer, on fait beaucoup de conservation et on nous apprend à prendre soin de nous (sommeil, alimentation, hydratation). Je joue avec les U12 ou U13. On a déjà fait quelques tournois où l'on a rencontré des équipes parisiennes et des clubs pro.

Quelle est ton organisation ?

J'ai trois entraînements par semaine puis les matches le samedi ou des tournois le week-end. Je n'ai pas d'horaires aménagés. Il faut donc s'avancer pour le travail scolaire. En 6^e, j'ai beaucoup plus de devoirs, je n'ai pas beaucoup de temps pour regarder des vidéos sur mon téléphone ! Ma famille s'organise pour m'emmener à l'entraînement et venir me voir aux matches, le timing est parfois serré pour assister à mes activités et celles de mon frère Alero !

Qu'est-ce qui t'a marqué en intégrant le Stade Rennais ?

Les éducateurs sont très exigeants sur les résultats scolaires et le respect envers toutes les personnes qui nous entourent. Il n'y a pas que les qualités footballistiques qui sont regardées.

Pour terminer cet entretien, quelles sont tes qualités, tes envies ?

J'ai des qualités techniques, une bonne vision du jeu et je suis persévérant. Je rêve de devenir footballeur professionnel ou travailler dans le sport. ●



Action sociale Octobre rose

Pour la première fois, le Centre Communal d'Action Sociale (CCAS) de Pleumeleuc et le CCAS de Montfort-sur-Meu ont formé un partenariat avec la ligue contre le cancer, le club féminin de Rennes et eau de rose. Ces 3 associations informent, à travers des ateliers, des conférences, des rencontres, sur le bien-fondé de la prévention des cancers.

Ainsi la projection d'un film documentaire sur le cancer du sein a été proposée, suivie d'un débat constructif sur la prévention des dépistages précoces.

En complément deux randonnées de 4 et 12 km ont été organisées avec l'association des sentiers de la Vaunoise, accompagnées d'une animation musicale et d'ateliers d'initiation au sport (escrime, yoga, thai shi, gym). Le tout a été clôturé par un pique-nique.

Afin de promouvoir ce mois, les éclairages de la mairie, l'église, la médiathèque et du lavoir ont été parés de filtres roses. Les commerçants ont quant à eux accroché des ballons roses. ●

Semaine bleue

Du 4 au 10 octobre Montfort communauté et les CCAS des communes du territoire ont organisé une semaine de rencontres, d'informations, d'ateliers pour nos aînés de plus de 70 ans.

Les activités, autour du thème « bien être chez soi », ont été agréablement accueillies par les participants. La diversité des ateliers a répondu aux attentes. Un programme très varié était proposé : séance de cinéma, atelier-conférence « prévention des chutes » animé par des pompiers et kinésithérapeutes, atelier numérique, visite du musée école de Saint Gonlay suivie d'une dictée, pièce de théâtre et olympiades pour clore la semaine. ●



18
naissances

28/06 Naïm KESSAL
8, square des Rossignols

06/07 Arthur DESAIZE
25, la Haute Luchais

06/07 Aubin JOLIVET
ROUDOT
6, allée du verger

17/07 Célia NOUYOU
11, le Louverion

26/07 Cléo OLIVON
13, rue du Presbythère

01/08 Léo GOUALIN
1, square des Roitelets

08/08 Lana BECHU FRÉROUX
12, square des Roitelets

10/08 Loris ZAHA
12, rue Lanjuinais

19/08 Ethan CARRO
4, square des Alouettes

05/09 Léandre COLLET
GUILLEMOT
56, le Rocher

12/09 Erel CHAREYRON
SIMON
1 B, rue du Petit Jardin

23/09 Valentina BAZIN
30, le Bois

06/10 Tinéo VETIER
4, square des Loutres

03/10 Naëlle AUFFRET
17, rue du Bocage

06/10 Lucien DEMAY
2, le Bail

12/10 Kayla DELACROIX
2, rue du Presbythère

14/10 Matys FREREUX
3, Malaunay

23/10 Mahé GUINARD
7, rue des Sports



Tous nos
VOEUX

17/07 Alyssa LOUESSARD-
Javy PORTAL

28/08 Laura FROGER-
Baptiste BLOT

18/09 Christelle CHENARD-
Romain SOMMAIRE

25/09 Brigitte SAULNIER-
André MENGUY

02/10 Ombeline MERCIER-
Nicolas ZAHA



Nos
peines

15/09 Marie-Thérèse RENAULT

09/10 Annick PUECH

08/06 Janine BLANDEAU
née le 6/11/1932

13/06 Denise POULAIN
née le 11/05/1922

10/07 Monique LEFEUVRE
née le 08/02/1933

27/07 Berthe GEFFROUAI
née le 26/01/1935

13/07 Adrien LARDOUX
né le 28/10/1955

10/08 Roland LOUVEL
né le 23/08/1958

09/09 René BOUÉTARD
né le 01/04/1952

11/09 Léa CHEVILLON
née le 20/09/1926



9

janvier
Vœux du maire

15

janvier
Accueil des nouveaux
habitants

3

avril
Vide grenier

17

avril
Chasse aux œufs



PERMANENCE ÉLUS :
1^{ER} SAMEDI DE CHAQUE MOIS,
10H-12H

L'histoire de la fresque de l'arrêt de car

Tout a débuté par le dessin des contours



Ensuite il a fallu peindre le fond en noir



L'après-midi c'est la mise en couleur



On a bien travaillé...

Eh, mais c'est pas tout à fait fini !!!



De nombreux spectateurs sont venus assister à la transformation...



Merci pour ce superbe résultat !!



Merci aux membres du CMJ : Maxence ALIX, Manon CHERRUET, Manon FRESNAIS, Eloïse LAURENT, Mathys PATRU, Noa PATRU, Tristan SAULNIER, Loris TOUBEL
Ainsi qu'à Valentin VUILLET (responsable de l'espace jeunes), Sabine GUIGNAT (médiathécaire), Aude GUIVARCH (adjoïnte à la jeunesse)

