

**Voirie**  
AMÉLIORER  
LA SÉCURITÉ  
ROUTIÈRE



**Sport**  
Terrain  
synthétique :  
du projet au  
concret

**MUSIQUE**  
RONNIE  
BONNEVILLE  
AND THE  
COQS



**Finances**  
COMPRENDRE LE BUDGET DE PLEUMELEUC

# Vivre à Pleumeleuc

Le Magazine  
d'informations  
de la ville  
de Pleumeleuc

Juillet 2022  
N° 119

**Solidarité**

## «COMPTER SUR ET POUR»



## Civisme

Laissons le trottoir  
aux piétons

➤ Une balade dans les rues de la commune permet de le constater : les voitures ont tendance à envahir nos trottoirs pour stationner.

**Est-ce autorisé ?**

Dans le code de la route les trottoirs sont définis comme des espaces réservés aux piétons. En conséquence y stationner peut être sanctionné par une amende de 135€.

**Est-ce réellement gênant ?**

Dans bien des cas, une voiture stationnée sur un trottoir oblige les piétons à circuler sur la route. C'est donc particulièrement gênant dans le cas, par exemple,

d'une famille avec une poussette ou d'un fauteuil roulant. Mais cela devient dangereux pour des enfants. Imaginons un petit enfant caché par une voiture garée qui débouche sur la route pour la contourner !

**Où se garer ?**

Il est possible de se garer le long des trottoirs en respectant quelques règles : ne pas se garer en face d'une autre voiture car cela ne laisserait plus assez d'espace pour circuler, ne pas se garer dans les virages ou à proximité des croisements, ... ●

**LA MAIRIE  
À VOTRE SERVICE**

14 rue de Rennes  
35137 Pleumeleuc  
Tél : 02 99 06 15 60  
Fax : 02 99 06 11 60  
www.pleumeleuc.bzh  
mairie@pleumeleuc.bzh



Responsable de publication :  
Anne-Sophie Patru, maire  
Réalisation : Acis&Galaté -  
Impression : Imprimerie  
Hauts de Vilaine  
Distribué par ASERVIA



## S O M M A I R E

Vivre à Pleumeleuc

magazine

N°119

Juillet 2022

## EN BREF

**P.2 Civisme**  
Laissons le trottoir aux piétons

## SAVOIR

**P.4 Personnel communal**  
Arrivée d'Olivier Bouillet  
**Sport**  
Terrain synthétique : du projet au concret

**P.5 Des agents... un métier**  
Équipe entretien des espaces verts

**Voirie**  
Améliorer la sécurité routière

## COMPRENDRE

**P.6 FINANCES : COMPRENDRE  
LE BUDGET**

**P.8 SOLIDARITÉS :  
«COMPTER SUR ET POUR»**

## DÉCOUVRIR

**P.10 Élections**  
Renouvellement du CMJ

**Espaces verts**  
Des cabanes en saule

**P.11 Musique**  
Ronnie Bonneville and the Coqs

**P.12 Jumelage**  
J'ai dix ans !

**Communication**  
Des nouveautés à la rentrée

**P.13 Sport**  
Jonathan Durand, toujours plus vite...

**P.14 Jeunesse - Citoyenneté**  
Les écoliers en visite au bureau de vote

**Sport**  
Le bike-park est ouvert

**P.15 État civil**

## Les différents visages de la Solidarité.



Ces temps troublés de réminiscence de la guerre, d'épisodes climatiques extrêmes et de tensions inflationnistes nous plongent dans un contexte de crainte et d'inquiétudes. Mais ces événements révèlent également le meilleur de chacun d'entre nous : fraternité et solidarité.

Quelle fierté et réconfort d'avoir pu constater l'énorme mobilisation de chacun d'entre vous lors des opérations de collecte pour l'Ukraine !

Cet épisode nous a donné l'envie de faire un focus sur les solidarités qui peuvent s'exercer à l'échelle de notre commune par le biais de ses politiques publiques. Certaines actions sont visibles comme la mise à disposition d'un logement d'urgence ou les permanences du Solidaribus, mais des décisions sur la tarification des services municipaux, moins concrètes, sont un véritable plus pour les familles en fin de mois.

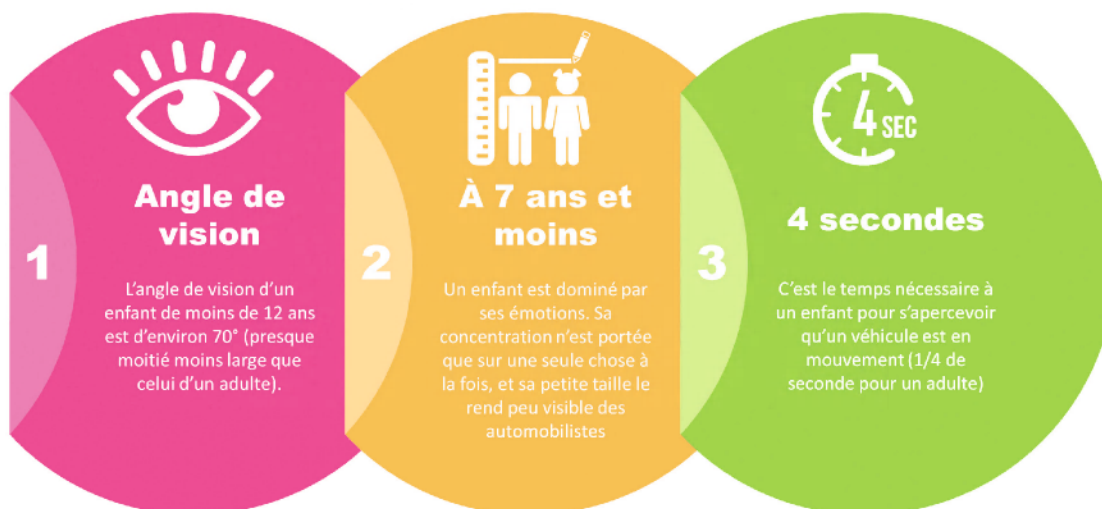
En effet, la solidarité peut s'exercer par la prise en charge financière d'un ratio important des dépenses, par exemple sur les services périscolaires ou les dépenses liées à la médiathèque. Ces choix ont été illustrés sur une double page consacrée au budget de la commune.

Cette présentation vous permettra de visualiser les différentes composantes du budget communal et le coût des réalisations en cours. La concrétisation de ces projets communaux passant par une gestion rigoureuse des dépenses du quotidien et par la recherche de subventions, sans lesquelles nous ne pourrions faire aboutir certains projets d'équipement. Ces subventions marquent une autre solidarité, financière, liant les différentes collectivités d'un territoire, autre visage ô combien nécessaire sur nos petites collectivités.



**Anne-Sophie Patru, Maire**

### Le saviez-vous ?





## Personnel communal

### Arrivée d'Olivier Bouillet

Après 21 années passées au service de la commune, Gérard Gripay a fait valoir ses droits à la retraite en début d'année. Il a été remplacé, au poste de responsable de l'équipe espaces publics et voirie, par Olivier Bouillet. Nous l'avons rencontré.

#### ➤ Bonjour Olivier, parlez-nous de votre parcours.

Je suis originaire du secteur et issu du monde rural. J'ai très vite été passionné par les plantes. J'ai donc orienté mes études dans ce domaine jusqu'à obtenir un BEP travaux paysagers et un Bac pro aménagement paysager.

Ensuite après quelques expériences professionnelles j'ai intégré le service espaces verts de Bréal-sous-Montfort pour une mission temporaire. J'y suis finalement

resté 16 ans pendant lesquels j'ai gagné en expérience et responsabilités. Au fil du temps je suis devenu référent d'un secteur et j'ai managé une équipe. J'ai obtenu l'examen professionnel d'agent de maîtrise en 2017.

#### Qu'aimez-vous dans ce métier ?

Tout d'abord le contact avec les plantes et la nature. Mais aussi la créativité dans les aménagements paysagers : associations de plantes, de couleurs, ...

Je trouve également que c'est un travail valorisant car directement visible au quotidien par les habitants.

#### Pourquoi avoir choisi de venir à Pleumeleuc ?

Je souhaitais retrouver la gestion globale d'une commune. Et lorsque j'ai découvert Pleumeleuc, je l'ai trouvée agréable et charmante notamment avec ses nombreux chemins et liaisons piétonnières. J'ai également été agréablement surpris par la participation citoyenne de certains habitants qui entretiennent leur limite de propriété : il faut que ça continue !

#### Que souhaitez-vous apporter à Pleumeleuc ?

J'aimerais continuer à embellir le cadre de vie des habitants, moderniser certains massifs. Je veux aussi privilégier un choix de plantes et fleurs moins consommatrices en eau afin de préserver cette ressource si importante ! ●

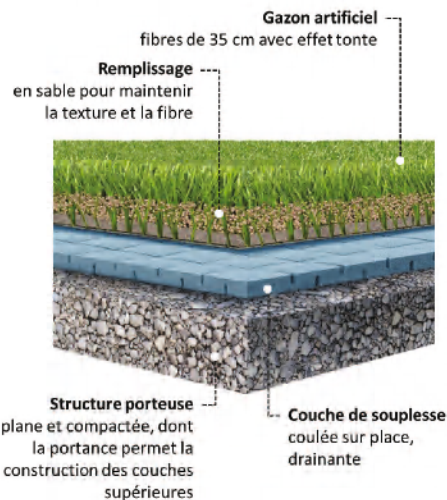
## Sport

### Terrain synthétique : du projet au concret

Après 16 mois de réflexions et d'études, le chantier du terrain synthétique a démarré le 4 avril pour une durée de 16 semaines. Voici quelques explications pour mieux comprendre la conception.

#### ➤ 3 COUCHES ET UN REMPLISSAGE ÉCOLOGIQUE

La réalisation du terrain a débuté par d'importants travaux de décaissement et terrassement. Puis un traitement à la chaux avec compactage a permis de réaliser la plateforme d'accueil des couches supérieures. Cette première couche doit être suffisamment portante et plane. Un drainage a été mis en place, relié à une cuve enterrée de 30 000 litres. Celle-ci permettra la récupération des eaux de pluie. La deuxième couche, dite « couche de souplesse » est conçue pour favoriser les performances sportives et garantir la protection des joueurs. Elle est coulée sur place.



La dernière opération est la pose du tapis synthétique constitué de fibres de 35 cm avec effet tonte. Pour maintenir la texture de la fibre et contribuer au confort de jeu, les élus ont fait un choix de remplissage en sable 100 % organique et recyclable. C'est un produit totalement inodore, et stable dans le temps ce qui contribue au développement durable et limite les coûts de fonctionnement.

#### ÉCLAIRAGE ET CLÔTURE

Quatre mats de 18m dominent ce terrain avec des projecteurs à LED, permettant

une gradation de l'intensité lumineuse selon l'usage et une limitation de la consommation d'électricité

Une clôture de 2 mètres de hauteur est installée sur l'ensemble de la périphérie du terrain, surélevée d'un pare-ballon sur les trois-quarts du terrain. Ceci afin d'assurer la durabilité et la sûreté de l'équipement.

#### UN ÉQUIPEMENT UTILE, POUR UN COÛT RAISONNABLE

Nos services municipaux ont accompagné activement les élus pour la conception et le suivi de chantier mais également pour la recherche de financements. Ainsi le coût est pris en charge à 80 % par des subventions. Cet équipement permettra d'accroître les créneaux d'utilisation pour les footballeurs et les scolaires. Il s'inscrit dans une volonté communale et intercommunale de mettre en avant les bienfaits de la pratique sportive.

#### INAUGURATION LE SAMEDI 27 AOÛT

L'inauguration est prévue samedi 27 août avec la tenue de différentes rencontres de football organisées par la commune et le club de l'Union Sportive de Bédée Pleumeleuc. L'ensemble des pleumeleucois est convié à cette journée de fête. ●



De gauche à droite :  
David Rabaste, Karine Viel,  
Olivier Bouillet.  
Absent : Pierre Le Breton

## Des agents... un métier

### ÉQUIPE ENTRETIEN DES ESPACES VERTS

43 agents travaillent dans la commune au sein de différents services : éducation, culture, accueil, entretien, ... Nous avons rencontré Karine, David, Pierre et Olivier qui nous parlent de leur métier d'entretien d'espaces verts et voirie.

#### ➤ En quoi consiste votre métier ?

Nous avons en charge l'entretien des espaces verts, de la voirie et de la signalisation. Pour les espaces verts nous réalisons les tontes, la taille des arbres et les plantations, par exemple de fleurs. Nous créons aussi régulièrement de nouveaux espaces.

En complément nous entretenons aussi le matériel que nous utilisons pour tous ces travaux.

#### Quelles sont les satisfactions de votre métier ?

C'est un métier qui nous maintient au contact de la nature. C'est très important pour nous. Mais nous sommes surtout satisfaits que notre commune soit bien entretenue et embellie régulièrement.

#### Quelles sont les difficultés ?

La principale est liée à la météo. Nous faisons un travail d'extérieur et sommes soumis aux conditions météo pas toujours

agréables : pluie et froid en hiver et chaleur en été.

Et puis nous devons être partout en même temps. Par exemple, lorsque l'herbe se met à pousser c'est dans toute la commune d'un coup. Et si en plus le matériel tombe en panne, alors nous devons improviser, trouver des solutions.

#### Quelles sont les qualités nécessaires pour exercer ce métier ?

Il faut aimer travailler en extérieur et aussi avoir une bonne condition physique. Car, même si nous sommes aidés par le matériel, notre métier reste très physique. Nous devons aussi, bien évidemment avoir une bonne connaissance des végétaux et du territoire communal.

Et aussi il faut avoir l'œil partout pour repérer les problèmes, anticiper les éventuelles demandes...

#### Quelle est votre plus grande fierté ?

C'est lorsque les habitants sont contents de notre travail et nous remercient pour l'entretien de la commune. ●

## Voirie

### Améliorer la sécurité routière

Soucieux de garantir la sécurité de tous les usagers, et plus particulièrement des enfants, les élus se mobilisent avec l'aide d'habitants et de parents pour travailler sur de nouveaux aménagements de voirie.

#### ➤ LES ABORDS DES ÉCOLES

Après les aménagements rue Alfred Chiloux pour sécuriser l'accès au groupe scolaire Le Petit Prince, c'est au tour des usagers de l'école Saint-Melaine d'avoir vu apparaître des « baliroad », ces gros modules rouges et blancs.

En effet vitesse, circulation intense aux heures de rentrée et incivilités ont rendu les déplacements piétons de plus en plus dangereux. Ainsi en avril, un enfant a été renversé par une voiture, heureusement sans conséquence.

Suite à cet accident, parents, riverains, élus et agents municipaux ont travaillé



pour trouver des solutions afin de sécuriser la circulation piétonne. Les modifications de voirie étant lourds en termes de travaux et financièrement, le choix a été fait de mettre en place des installations provisoires pour répondre rapidement

aux besoins et surtout pour tester des dispositifs avant de réaliser les aménagements définitifs.

Durant cette phase de test, les comportements sont analysés et la concertation avec les usagers, les riverains et les services du département se poursuivra pour répondre aux besoins et définir un aménagement prenant en compte tous les modes de déplacements.

Des tests similaires sont en cours avenue de la Vaunoise pour sécuriser les abords du bike park.

#### ET ENSUITE ?

Au cours du 2ème semestre, les études définitives seront lancées avec pour objectifs de répondre en priorité à la sécurité des piétons et des cycles, et inciter les automobilistes à rouler au maximum à 30 km/h. ●

## Finances

## COMPRENDRE LE BUDGET

À quoi servent mes impôts et ma taxe foncière ? Pourquoi la commune n'en fait-elle pas plus pour ses habitants ? Est-ce qu'on ne pourrait pas aller plus vite ? Nous nous sommes tous posé ces questions, sans avoir de réponse précise. Au travers de ces deux pages nous essayons d'illustrer une partie des réponses afin de mieux comprendre d'où vient l'argent du budget de la commune, à quoi il sert et comment les habitants bénéficient des services offerts.

## CARTE D'IDENTITÉ D'UNE COMMUNE JEUNE ET DYNAMIQUE

> Pleumeleuc a gagné 1 400 habitants au cours des 20 dernières années. Ce développement démographique se construit principalement par l'arrivée de jeunes familles. La commune reste donc jeune et dynamique en proposant de multiples activités associatives.

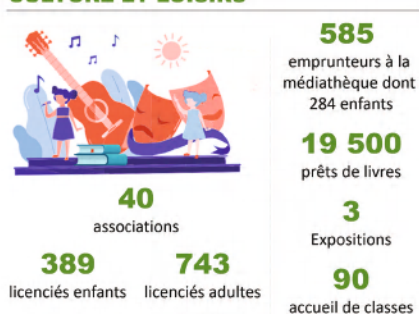
## POPULATION



## ÉDUCATION et JEUNESSE



## CULTURE ET LOISIRS



## PLEUMELEUC

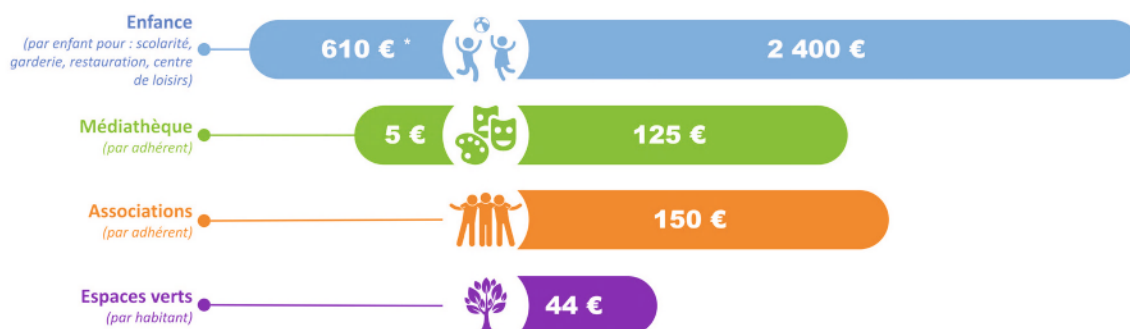
CARTE D'IDENTITÉ  
2021

## URBANISME et CADRE DE VIE



## LA COMMUNE AU SERVICE DES HABITANTS

> Depuis de nombreuses années, Pleumeleuc a choisi de proposer de multiples services aux habitants, que ce soit dans le domaine scolaire, culturel ou associatif. Ces services sont, pour certains, facturés aux usagers. Néanmoins la commune a choisi de prendre en charge une partie importante des coûts. Quelques exemples.



## LES PROJETS POUR 2022

> Afin de poursuivre le développement de notre commune mais aussi d'offrir de nouveaux services aux habitants, des investissements sont prévus en 2022.



**70 k€**

### ACCOMPAGNONS NOS JEUNES :

- Amélioration du logiciel de gestion des services périscolaires & extrascolaires : **10 000 €**
- Renouvellement de l'équipement du restaurant scolaire (four, éplucheuse, lave vaisselle plus économe en eau) : **47 000 €** dont une partie financée par des subventions
- Acquisition de capteurs de CO<sub>2</sub> pour les classes du Petit Prince : **1 500 €**
- Table de tennis de table pour la cour du Petit Prince : **1 900 €**
- Sécurisation des abords sud du groupe scolaire : **5 600 €**



**75 k€**

### MOYENS COMMUNAUX :

- Renouvellement de matériel informatique, des véhicules et des outils des services techniques : **75 000 €**



**310 k€**

### PRÉSERVONS NOTRE CADRE DE VIE :

- Voirie rue de Clayes : **170 000 €**
- Création de jardins partagés : **45 000 €** financé à hauteur de 15 000€ par le Plan de relance
- Aménagement de la Vaunoise : **40 000€** passerelles pour faciliter la traversée de la Vaunoise
- Signalisation & marquage de voirie : **13 000 €**
- Étude de voirie et réseaux sur les zones à urbaniser à court et moyen terme : **11 900 €**
- Rénovation de l'éclairage public : **30 000 €**



**1000 k€**

### DYNAMISONS NOTRE COMMUNE :

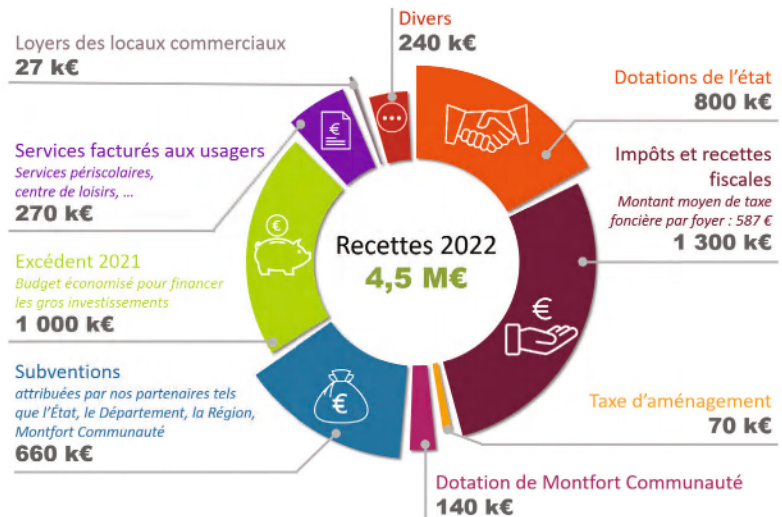
- Terrain de football synthétique avec cuve de récupération des eaux de drainage : **940 000 €** financé à 80% par nos partenaires (Montfort Communauté, Département d'Ille-et-Vilaine, État, Région Bretagne, Syndicat Départemental d'Énergie 35, Fonds d'Aide au Football Amateur)
- Aménagement Bike Park : **40 000 €**
- Étude réaménagement complexe sportif : **30 000 €**

## LE BUDGET 2022

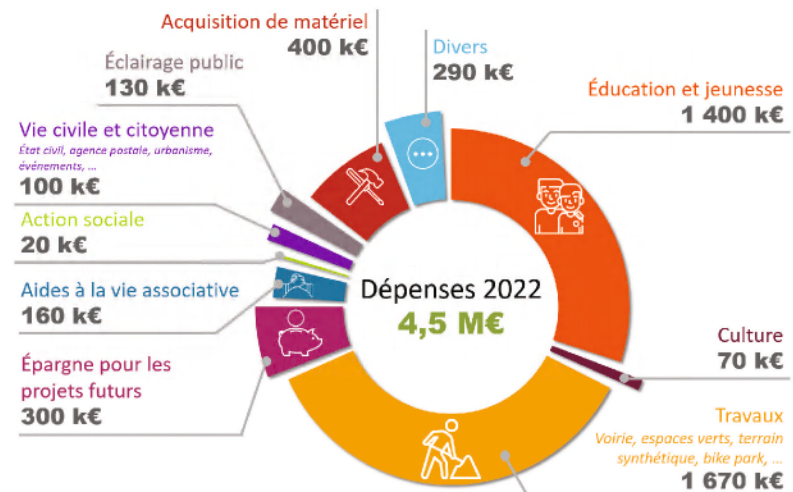
> Le budget de Pleumeleuc est élaboré et voté par les élus municipaux en fonction des services qu'ils souhaitent offrir aux habitants, des projets pour le développement de la commune, des recettes prévues (dotations de l'état notamment) et de la fiscalité envisagée.

> Les recettes proviennent principalement de dotations de l'état et des impôts des habitants. Suite à la réforme fiscale qui a notamment supprimé la taxe d'habitation pour les particuliers, seule une part de la taxe foncière revient à la commune.

La gestion rigoureuse des finances de la commune permet de dégager un excédent d'une année sur l'autre qui peut être utilisé pour le financement des gros projets. Voici la structuration du budget 2022



> Dans notre commune, les principales dépenses sont orientées vers l'enfance et la jeunesse (écoles publiques et privées, services périscolaires, centre de loisirs, cantine, ...) et aussi vers le cadre de vie et les équipements communaux.



## Solidarités

## «COMPTER SUR ET POUR»

« Compter sur et compter pour » sont des préoccupations quotidiennes. En effet ceci contribue au lien social qui a pour but de relier les individus dispersés, d'améliorer le vivre ensemble et au final d'ambitionner une cohésion plus profonde de la société. L'isolement, des difficultés passagères, familiales, des soucis

financiers, de logement, ... sont autant de facteurs qui brisent ce lien. C'est pourquoi la commune et l'intercommunalité ont mis en place différents dispositifs afin de contribuer à la solidarité sociale. Dans tous ceux-ci nous pouvons retrouver les mêmes fils conducteurs : écoute, attention, absence de jugement, apport de solutions.

Nous présentons ici quelques-uns de ces dispositifs. La municipalité dans son ensemble reste disponible pour vous recevoir, vous guider et trouver ensemble d'autres solutions en cas de besoin.



## LOGEMENT D'URGENCE

> Depuis de nombreuses années Pleumeleuc a acquis un appartement utilisé comme hébergement d'urgence. Ce dispositif permet l'accueil immédiat de personnes ou familles qui ont un besoin urgent d'être relogées car elles sont vulnérables (par exemple en cas de violences intra-familiales), en difficulté d'accès ou de maintien dans un logement. Ce logement est totalement équipé et meublé afin d'assurer un confort optimal aux personnes accueillies. La commune travaille en collaboration étroite avec la gendarmerie qui transmet les besoins. Les élus prennent alors la décision d'accueillir les personnes. ●

## LOGEMENTS SOCIAUX

> La commune comporte plus d'une centaine de logements sociaux composés de T2 et T3.



Parc qui s'accroît régulièrement au rythme du développement de Pleumeleuc. Les logements sociaux ou HLM (habitations à loyer modéré) sont essentiellement construits, sur la commune de Pleumeleuc, par des bailleurs sociaux, avec l'aide de l'État. Ils sont soumis à des règles de construction, de gestion et d'attributions précises. Les loyers sont réglementés et l'accès au logement conditionné à des ressources maximales.

À l'échelle de Pleumeleuc les élus et services sont fortement mobilisés pour recenser les besoins, accompagner dans les démarches et participer à l'attribution lors des commissions organisées par les bailleurs. ●



## SOUTIEN À L'UKRAINE

> Dès l'attaque de l'Ukraine par la Russie, les élus pleumeleucois, emmenés par le Maire, Anne-Sophie Patru, se sont mobilisés pour soutenir le peuple Ukrainien. Très vite c'est une mobilisation générale sur l'ensemble du territoire de Montfort Communauté qui s'est mise en place. C'est ainsi qu'en quelques jours, des collectes ont été organisées grâce au soutien des agents de la commune et de nombreux habitants. Nos commerçants et grandes enseignes de la commune se sont aussi investis par des dons et l'accueil et le transport des collectes dans leurs locaux. En 3 jours ce sont près d'une centaine de palettes qui ont été collectées, montrant, si besoin en était, la solidarité qui règne au sein de notre commune et de communes voisines. ●





### AIDE A L'AMELIORATION DE L'HABITAT

> Vous souhaitez réaliser des travaux d'économie d'énergie, des adaptations pour le handicap ou le vieillissement ? Vous voulez réhabiliter un logement dégradé ? Montfort Communauté accompagne gratuitement les habitants du territoire et propose un service d'information et d'accompagnement sur l'étude de faisabilité, l'estimation du coût des travaux, les aides disponibles, le plan de financement.

Les aides concernent des logements de plus de 15 ans et sont attribués sous conditions de ressources pour les résidences principales.

Pour plus de renseignements : permanences le 4ème vendredi de chaque mois, de 14h à 16h, à Montfort Communauté (4 Place du Tribunal à Montfort-sur-Meu). ●



### DES AIDES FINANCIÈRES POUR LES JEUNES

> Aider les jeunes à réaliser leurs projets et les guider vers l'autonomie est un objectif important. C'est pourquoi la commune offre une aide financière de 300 €, permettant de couvrir environ un tiers du coût de la formation du BAFA (brevet d'aptitude aux fonctions d'animateur). Cette aide est soumise à certaines conditions d'attribution, dont : ressources, engagement à réaliser le stage pratique au centre de loisirs de Pleumeleuc, ...

#### Aide à la mobilité

Afin d'encourager l'ouverture européenne et internationale pour les

jeunes de 16 à 24 ans, Montfort Communauté propose une bourse à la mobilité de 250 €.

Celle-ci peut être accordée pour des séjours à l'étranger dans le cadre d'études, de stages ou d'emplois.

Comment demander l'aide ? Il suffit de remplir un dossier de candidature et de le renvoyer avant le départ. (Rubrique « Mes démarches / International » du site de Montfort Communauté). ●



### REPAS À 1€ À LA CANTINE

> Dans la continuité de la mise en place il y a quelques années de la tarification des services périscolaires (garderie, centre de loisirs, cantine) en fonction des revenus, les élus ont profité d'une aide temporaire de l'état pour baisser le tarif des repas à 1€ pour les plus bas revenus.

Cette aide aux familles ayant les plus faibles quotients familiaux est la bienvenue, surtout en cette période économiquement difficile. En effet le coût normal de la cantine pour une année scolaire passe alors de 450 € à 180 € en moyenne.

#### À savoir

Le coût réel moyen annuel de la cantine pour un élève est de 1350 €. La commune prenant en charge l'écart entre ce coût et ce qui est facturé aux familles. ●



### RENSEIGNEMENT SUR LES AIDES ET LA SOLIDARITÉ :

- > En mairie
- > Par mail : [accueil@pleumeleuc.bzh](mailto:accueil@pleumeleuc.bzh)
- > En prenant rendez-vous auprès de Claudine Raulois, adjointe en charge des Solidarités

## Élections

**Renouvellement du CMJ**

Après 2 années de travail, les membres du Conseil Municipal des Jeunes vont remettre leur mandat en jeu. Tous les jeunes de 10 à 15 ans peuvent se porter volontaire pour leur succéder. Valentin Vuillet, référent jeunesse, nous explique les enjeux et le fonctionnement du CMJ.



### ➤ Qu'est-ce que le CMJ ?

C'est, à l'image du conseil municipal, un lieu de démocratie participative qui permet aux élus de représenter l'ensemble des jeunes de Pleumeleuc. Ils peuvent ainsi partager leurs idées, exposer leurs envies, leurs besoins, et proposer de nouveaux projets ou des améliorations.

### Quel est l'intérêt de faire partie du CMJ ?

C'est une manière de participer activement à la vie locale et d'être acteur des évolutions de la commune.

Cela permet aussi de comprendre le fonctionnement de la commune et d'apprendre les règles de la démocratie. Les jeunes découvrent ainsi que, même le projet le plus simple doit passer par certaines étapes : est-il adapté au plus grand nombre, a-t-il un intérêt pour la commune, comment peut-il être financé, comment peut-il être réalisé, ...

### Qui peut se présenter ?

Tous les jeunes pleumeleucois, âgés de 10 ans (CM2) à 15 ans inclus. Le CMJ est composé de 12 membres. Mais il est possible d'avoir moins de membres

s'il n'y a pas assez de candidats. La durée du mandat est de 2 ans.

### Comment se présenter ?

L'appel à candidature se déroulera durant le mois de septembre et s'il y a plus de 12 jeunes à déposer une candidature, il faudra avoir recours à des élections. Une campagne électorale pourra alors se mettre en place durant le mois d'octobre et les élections auront lieu au mois de novembre. Ces élections se dérouleront en un seul tour à la majorité relative (recours à la parité en cas d'égalité). ●

## Espaces verts

**Des cabanes en saule**

Lors de leurs interventions dans certaines zones de la commune, l'équipe d'entretien des espaces verts a découvert des cabanes faites de bric et de broc. L'idée d'aider les jeunes dans leurs constructions a alors germé.

### ➤ UN PROJET QUI SE CONSTRUIT

Le projet initial était de poser des cabanes en bois dans certaines zones de la commune. Mais en y réfléchissant, les équipes ont imaginé des solutions de cabanes sans coût, avec une connotation de proximité de la nature et de lieu magique et éphémère pour les enfants. Un groupe de travail interservices, réunissant des agents des services techniques, jeunesse, centre de loisirs et médiathèque s'est mis en place pour approfondir et dynamiser le projet.

### UNE PREMIÈRE EXPÉRIENCE RÉUSSIE

Le groupe de travail a arrêté l'idée de cabanes en branches de saules, mises en terre pour développer l'enracinement

sur la période hivernale.

Le lieu du premier essai, le Parc des Oiseaux a été choisi car celui est au cœur d'une zone où l'on trouve beaucoup d'enfants et aussi parce que son nom et sa physionomie laissent l'ouverture à d'autres projets permettant la découverte de la nature.

Le montage des cabanes a été réalisé par le service espace vert avec la participation des enfants du centre de loisirs. Ce moment a été riche d'échanges. Les enfants se sont impliqués et ont posé de nombreuses questions aux adultes. Depuis les cabanes ont été investies par les enfants et leur ont permis de développer leurs jeux et leur imaginaire. ●



## Musique

# Ronnie Bonneville and the Coqs

Ronan Perrot, habitant Pleumeleuc depuis 5 ans est guitariste et chanteur d'un groupe de rockabilly. Il nous a présenté son activité et son groupe.

## Bonjour Ronan, pouvez-vous vous présenter ?

J'ai 47 ans, je travaille dans les méthodes et le fiduciaire et je donne aussi quelques cours de musique. Je me suis installé à Pleumeleuc parce que la commune avait tout ce qui me convenait : agréable, paisible, avec tous les services nécessaires. Même si on est rockeur, on aime bien le calme !

## Qu'est-ce que le rockabilly ?

Le rockabilly est un mélange de rock'n'roll, de blues et de country, né dans les années 50. Il a été popularisé notamment par Elvis Presley et est arrivé en France par Johnny Halliday et Eddy Mitchell qui reprenaient des standards américains. C'est une musique qui réunit toutes les générations de 18 à 80 ans. Certains ont vécu l'époque des années 50 et d'autres ont découvert cette musique plus récemment. Aux États-Unis elle ne s'est jamais arrêtée.

## Comment vous êtes-vous intéressé à cette musique ?

J'ai démarré la musique quand j'avais 14-15 ans avec une guitare. Je suis passé par différents styles : métal, blues, musique celtique,... Et j'ai trouvé ma voie dans le rockabilly.

## Parlons de Ronnie Bonneville and the Coqs.

À l'origine nous sommes trois copains passionnés de vieilles voitures, des États-Unis et de musique : Patrick Derex qui est batteur, Dominique Boury qui est à la contrebasse et moi qui suis guitariste et chanteur. Nous faisons ça pour nous amuser jusqu'à la fondation du groupe en 2018. Certains d'entre nous jouent également dans d'autres groupes. À force de travail



nous avons acquis une bonne notoriété dans tout l'ouest de la France.

Aujourd'hui nous sommes une équipe de 8 avec des techniciens pour le son, la lumière, la photo, la communication, ... Nous faisons des concerts dans tout le grand ouest, de la Normandie à la Vendée en passant par toute la Bretagne. Dans des salles ou des festivals. Nous avons passé un cap cette année où nous avons commencé à être programmés dans des grandes salles ou des grands festivals.

## Comment répétez-vous ?

J'ai pu installer un studio de répétition dans le sous-sol de ma maison. L'entente avec les voisins est bonne. Lorsque nous leur avons demandé si cela ne faisait pas trop de bruit, ils nous ont répondu : « Au contraire, et c'est bien dommage ! ».

## Comment peut-on concilier vie professionnelle et familiale quand on fait des concerts ?

Nous avons choisi de ne faire des concerts qu'une semaine sur deux. Nous pourrions en faire plus, mais nous préférons laisser de la place à nos vies personnelles et à nos familles. C'est aussi pour cela que nous

n'avons pas envie d'aller plus loin ou de passer professionnels.

## Quels sont vos projets ?

Au-delà des concerts, nous sommes en train de préparer un album que nous allons autofinancer car nous ne souhaitons pas passer par une maison de disque. Nous savons bien que la musique aujourd'hui passe plus par la scène que par la vente d'album. Mais cela nous permettra de garder une trace de ce que l'on a fait.

## Où pourra-t-on vous voir prochainement ?

Au-delà des concerts, les pleumeleucois pourront nous voir au NPA le 20 août. ●



## Jumelage

## J'ai dix ans !

Initié par la municipalité en 2008, le jumelage avec la ville galloise de Llanfairfechan fête donc ses 10 ans cette année. Le Comité de jumelage a donc profité de la venue d'une vingtaine de gallois, du 26 au 30 mai, pour organiser visites, moments festifs et célébrations.



### ► PLEUMELEUC À L'HEURE GALLOISE

La commune s'est parée de drapeaux bretons et gallois. La médiathèque a proposé une table thématique sur des œuvres anglo-saxonnes (livres pour tous les âges en langue anglaises et françaises et des DVD). Elle a également accueilli quelques panneaux d'une exposition dédiée à l'histoire du comité du jumelage.

Et la Bretagne s'était dotée de son plus beau soleil, ce qui a permis aux membres du comité de jumelage d'organiser des visites (Vannes, golfe du Morbihan, île aux Moines, Dinan, La Rance).

La soirée du samedi s'est terminée autour d'un dîner joyeux et chaleureux, ponctué de discours, de chants, de musique et de danse. Chaque délégation a pu procéder à l'échange des cadeaux : l'occasion de découvrir quelques spécialités galloises.

### INAUGURATION DE LA « PLACE DES VOYAGES »

En l'honneur de cet anniversaire, des amitiés créées et fortifiées par les échanges au cours de ces 10 années, il fallait un événement marquant pour célébrer cette rencontre. C'est pourquoi il a été décidé de baptiser la place de l'arrêt de car, située en face de la mairie. Place liée aux voyages puisqu'elle voit passer chaque jour des habitants allant à Rennes pour leurs études, leur travail et qu'elle accueille nos visiteurs gallois tous les deux ans.

Dimanche 29 mai, la délégation galloise, le comité de jumelage et les familles se sont réunis autour de Anne-Sophie Patru, Maire, Christophe Martins, Président de Montfort communauté et Claudia Rouaux, députée de la circonscription, pour inaugurer le nouveau nom de ce lieu : la Place des Voyages. Les



festivités se sont prolongées, en musique, dans le jardin Zen de la médiathèque.

Le comité de jumelage et ses adhérents sont invités à traverser la manche pour retrouver nos amis gallois.

Alors à l'année prochaine pour un nouveau voyage ! ●



### Communication

## Des nouveautés à la rentrée

Depuis quelques mois les élus et un groupe d'habitants volontaires travaillent pour continuer à améliorer la communication de la commune. Ces travaux vont se concrétiser à la rentrée de septembre avec des nouveautés qui vous permettront d'être mieux informés des projets et événements de Pleumeleuc.

Rendez-vous en septembre et soyez attentifs... ●

## Sport

# Jonathan Durand, toujours plus vite...

Ce pleumeleucois de 33 ans, responsable SAV dans une entreprise de matériel agricole, s'est fait remarquer depuis quelques mois par ses performances sur les semi-marathons et marathons. Il a notamment remporté les Foulées Saint-Gilloises au mois de mars. Nous l'avons rencontré pour qu'il nous parle de sa passion de la course.

## Bonjour Jonathan, comment êtes-vous venu à la course ?

J'ai commencé par la football que j'ai pratiqué depuis tout petit. Sur le terrain, mais aussi en dehors du terrain, j'aimais bien courir. Lorsque j'ai arrêté le foot vers 25-26 ans je me suis vraiment mis à courir. J'ai commencé par la course du 14 juillet à Pleumeleuc. Puis j'ai rejoint l'association Pleum'un lorsqu'elle s'est créée. J'ai fait quelques compétitions avec des résultats corrects pour un débutant.

## Et vous vous êtes pris au jeu...

Oui, et du coup j'ai rejoint l'EAPB (Entente Athlétique du Pays de Brocéliande) pour chercher un encadrement plus compétition et des objectifs plus ambitieux. Il y a des entraîneurs qui me suivent et qui préparent des plans d'entraînements adaptés à chaque course. Cela va de footing tranquille à des séances où il faut se faire vraiment mal !

## Cela doit nécessiter beaucoup d'entraînements !

Je suis passé de 2-3 entraînements par semaine à 6 à 7 en fonction des courses à préparer. Cela représente 140 km les plus grosses semaines. Et quand le temps le permet je fais aussi un peu de vélo car cela permet de faire de l'endurance sans les chocs de la course.

## Vous commencez à avoir un beau palmarès !

J'ai fait le championnat de France



2021 de 10 km à Langueux (133<sup>e</sup>) où j'ai franchi un cap en gagnant 1mn30sec. par rapport à mes précédentes courses. Lors du championnat de France 2021 de marathon à Rennes j'ai terminé 19<sup>e</sup>.

Je ne vise pas spécialement un palmarès, je fais les courses à l'envie. Mais là où je m'amuse le plus c'est sur le semi-marathon et le marathon.

## Comment gère-t-on financièrement ces courses, les déplacements, ... ?

En règle générale les engagements sont pris en charge par le club. Ce qui est bien car le dossard peut coûter jusqu'à 100 €. Pour certaines courses, les

déplacements et logements sont organisés et majoritairement pris en charge par le club. Sinon je dois financer le matériel et les courses non gérées par le club sur mon argent personnel. Sur certaines courses nous recevons des primes, mais cela ne suffit pas pour tout financer.

## Cela doit aussi demander une certaine hygiène de vie...

Effectivement lors des préparations, surtout des marathons, il faut s'astreindre à un régime

alimentaire strict.

Sinon, cela m'est déjà arrivé, on peut ressentir une grosse fatigue au bout de quelques semaines d'entraînement.

## Quels sont vos prochains objectifs ?

Le premier objectif est de toujours s'améliorer et de faire des marathons dans quelques capitales européennes. Et je vais commencer la piste. Je vais prochainement faire un 3 000 m et puis j'enchaînerai sur un 10 000 m. ●



### Jeunesse - Citoyenneté

## Les écoliers en visite au bureau de vote

Depuis 2017, après chaque élection, les élèves des classes élémentaires sont invités à venir visiter les bureaux de vote de la commune.

#### UNE SENSIBILISATION À LA CITOYENNETÉ

Après les élections présidentielles, les élus ont proposé aux enseignants de profiter de la mise en place des bureaux de vote, afin de rendre ce processus plus concret pour les enfants.

Lundi 25 avril, les élèves de quatre classes du Petit Prince et de Saint Melaine, accompagnés de leurs enseignants, sont venus visiter un bureau de vote. Un travail de classe en amont de la visite avait été réalisé autour du vocabulaire et du processus lié aux élections.

Ils ont été reçus par Anne-Sophie Patru, Maire de la commune, avec qui ils ont pu échanger sur le déroulé d'une élection, le découpage des bureaux de vote ou encore... les dispositifs pour empêcher la fraude !

Pour finir, ils ont effectué une simulation d'élection, au cours de laquelle chacun a pu découvrir le rôle des assesseurs, scrutateurs ou Président de bureau. ●



### Sport

## Le bike-park est ouvert

> Depuis sa mise en service en mai, et les initiations organisées par la commune le 15 mai et le 2 juillet lors de l'inauguration officielle, petits et grands se sont approprié ce nouvel équipement.

Constitué de plusieurs pistes bosselées permettant de se faire plaisir quel que soit son niveau, du débutant au plus expérimenté, il nécessite cependant de respecter certaines règles que sécurité que nous rappelons ci-dessous. ●



Le bike-park est conçu pour les VTT et BMX



Le casque est obligatoire

Les éléments de protection (gants, coudières, genouillères, ...) sont conseillés



Les véhicules à moteur électrique ou thermique y sont interdits



L'utilisation de nuit est interdite



Les animaux sont interdits sur les parcours



Ne jamais s'arrêter sur les parcours



27  
naissances

2021

27/10 **Théa GÉRARD**  
6, square des Fauvettes

01/11 **Émi ROGNANT**  
1, allée des Chardonnerets

25/11 **Alya BOUYER**  
1 ter, rue de la Certains

08/12 **Nora MAHBOUD**  
3, rue de l'Hermine

14/12 **Kamilia THÉBAULT**  
11 bis, rue de Bréal

24/12 **Raphaël DIARD**  
10, rue de l'Hermine

27/12 **Nathaël GODET**  
8, Impasse de la Picardière

28/12 **Loukas SOUÉFF DENIAU**  
3, rue Pasteur

31/12 **Eléa SALMON**  
17, rue des Stellaires

2022

25/01 **Owen LEFEUVRE**  
18, La Bourgognais

9/02 **Naël EL GHARBOUJI**  
3, impasse de la Picardière

17/02 **Liam ROUAULT**  
15, rue des Stellaires

14/03 **Louisa BONAMY**  
14, la Remussac

20/03 **Maelyne CHAPON**  
4, allée des Hironnelles

25/03 **Louis AUDO**  
11, rue du Petit Jardin

31/03 **Côme ADAM**  
14, avenue de la Vaunoise

03/04 **Lulo PECH VIERON**  
« La Chevestrière »

08/04 **Assel RHOUIRY**  
2, rue du Clos des Pommiers

09/04 **Lhassa SAULLE**  
6, rue de l'Orme

12/04 **Myla LE HEN**  
9, square des Roitelets

27/04 **Mathéo DENAIS**  
1, Quinfromel

04/05 **Nala SIMON**  
8, rue de l'Ecaudais

10/05 **Mattia MARAIS**  
5, le Bail

17/05 **Léa DEFFAINS**  
20, rue de l'Ecaudais

29/05 **Zoé TANGUY**  
7, rue de la Minée

31/05 **Louisa ONILLON**  
8, rue des Digitales

03/06 **Gaspard GALLARD**  
11, Les Closiaux



Tous nos  
VOEUX

19/03 **Catherine THOMAS -  
Bastien RENTMEESTERS**

14/04 **Margot CHAMOUX -  
Simon LOTH**

21/05 **Corinne JAMIN -  
Cyril HERRAULT**



Nos  
peines

07/01 **Dominique HENRY**

25/01 **Thibault MORIN**

27/01 **Christiane DANET**  
épouse CRESPEL

13/03 **Raymond CHARPENTIER**

14/03 **Aline FORTAINIER**  
épouse DEMAY

Décès de personnes nées à  
Pleumeleuc

09/03 **Francis HERFRAY**



14



juillet

**Fête communale**

27

août

**Inauguration du  
terrain synthétique**

2

septembre

**Forum des associations**

18

septembre

**Pleumeleuc  
Zéro Déchet**



24

septembre

**Déjà 20 ans, ça se fête !**



**PERMANENCE ÉLUS :**  
1<sup>ER</sup> SAMEDI DE CHAQUE  
MOIS,  
10H-12H

# Fête

du 14 juillet

Pleumeleuc

44<sup>ème</sup>  
ÉDITION

À L'ÉTANG  
*des*  
FORGES



NOMBREUSES  
ANIMATIONS!

Nouveaux parcours  
de courses

8 et 14 km



avec

  
S'IRAI JOUER  
CHEZ VOUS

PRESTATIONS JEUX EN BOIS  
\*\*\*

© Keith Florent

JEUX FORAINS  
DIVERTISSEMENTS  
POUR PETITS ET GRANDS

- PAËLLA GÉANTE
- SOIRÉE DANSANTE

FEU  
D'ARTIFICE